



Рис. 34. Околоушная слюнная железа (*glandula parotidea*) (1), вид сбоку справа: 2 — жевательная мышца (*m. masseter*); 3 — грудино-ключично-сосцевидная мышца (*m. sternocleidomastoideus*);

4 — околоушной проток (*ductus parotideus*); 5 — ветви лицевого нерва (*rami n. facialis*)

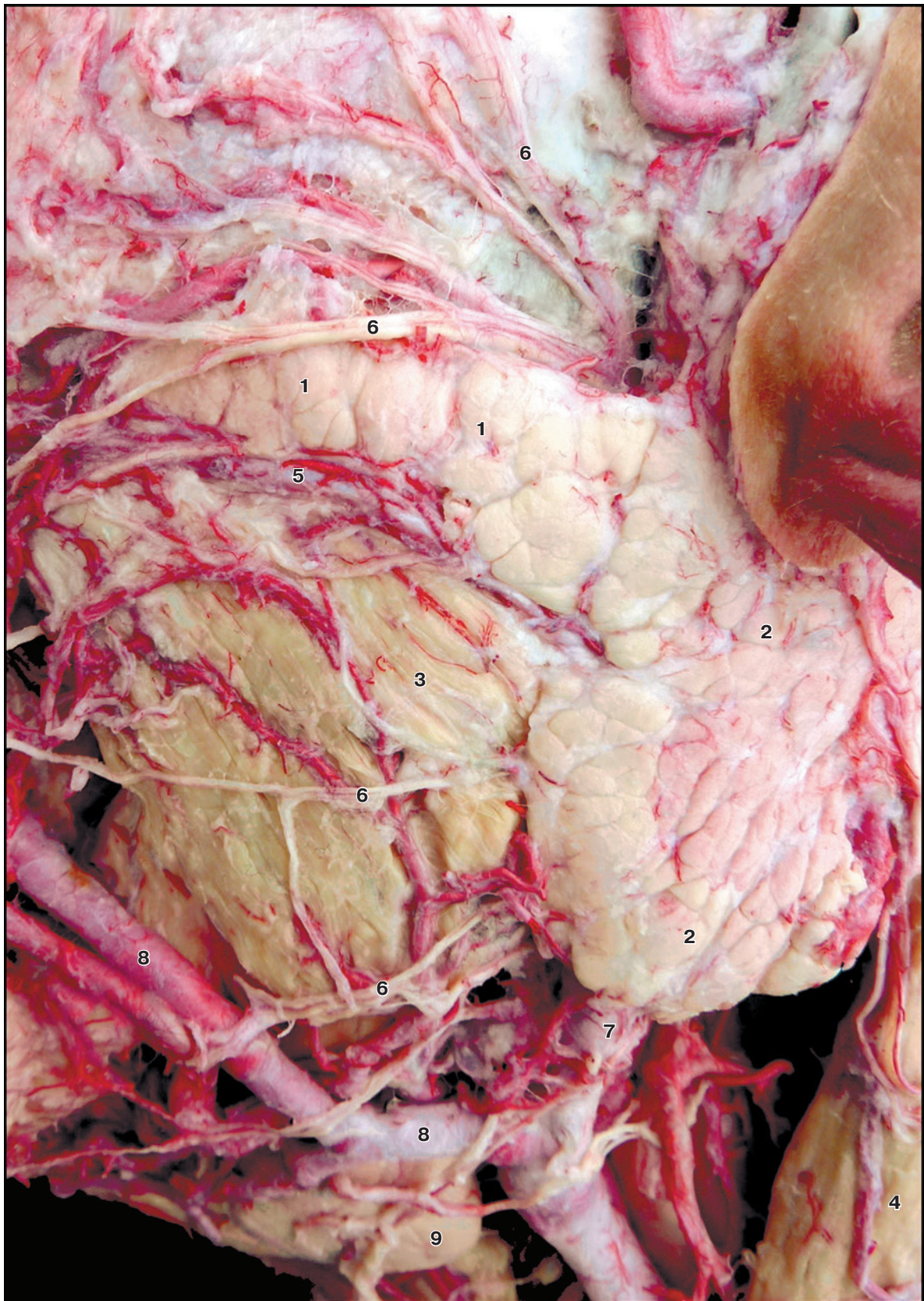


Рис. 35. Добавочная околоушная слюнная железа (*glandula parotidea accessoria*) (1), вид сбоку слева: 2 — околоушная железа (*glandula parotidea*); 3 — жевательная мышца (*m. masseter*); 4 — грудино-ключично-сосцевидная мышца (*m. sterno-*

cleidomastoideus); 5 — околоушной проток (*ductus parotideus*); 6 — ветви лицевого нерва (*rami n. facialis*); 7 — занижнечелюстная вена (*v. retromandibularis*); 8 — лицевая вена (*v. facialis*); 9 — поднижнечелюстная железа (*glandula submandibularis*)

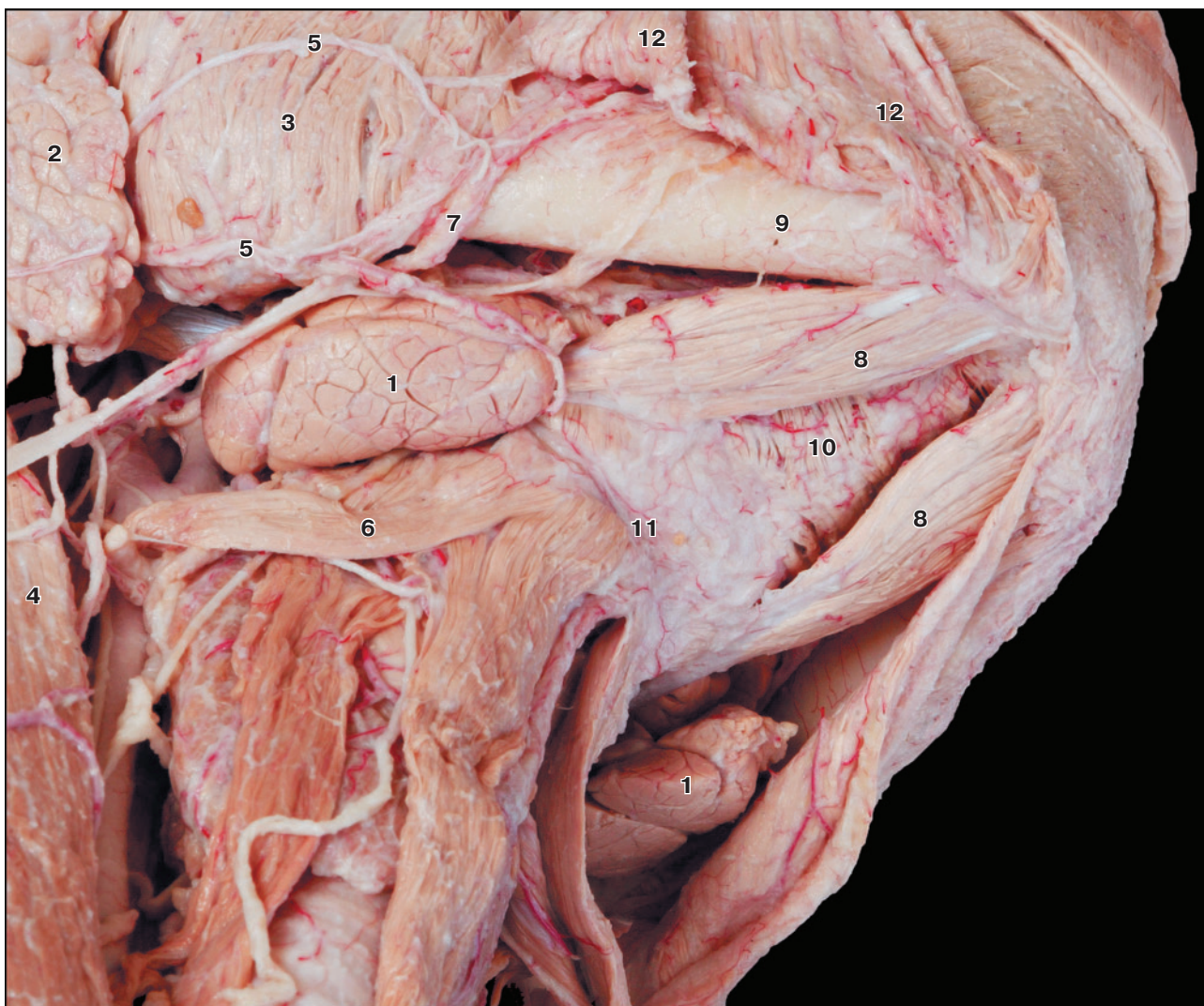


Рис. 36. Поднижнечелюстная слюнная железа (*glandula submandibularis*) (1), вид сбоку справа снизу: 2 — околоушная железа (*glandula parotidea*); 3 — жевательная мышца (*m. masseter*); 4 — грудино-ключично-сосцевидная мышца (*m. sternocleidomastoideus*); 5 — ветви лицевого нерва (*rami n. facialis*); 6 — лопаточно-подъязычная мышца (*m. omohyoideus*);

7 — лицевая артерия (*a. facialis*); 8 — переднее брюшко двубрюшной мышцы (*m. digastricus, venter anterior*); 9 — нижняя челюсть (*mandibula*); 10 — челюстно-подъязычная мышца (*m. mylohyoideus*); 11 — подъязычная кость (*os hyoideum*); 12 — подкожная мышца шеи (*platysma*) отведена кверху

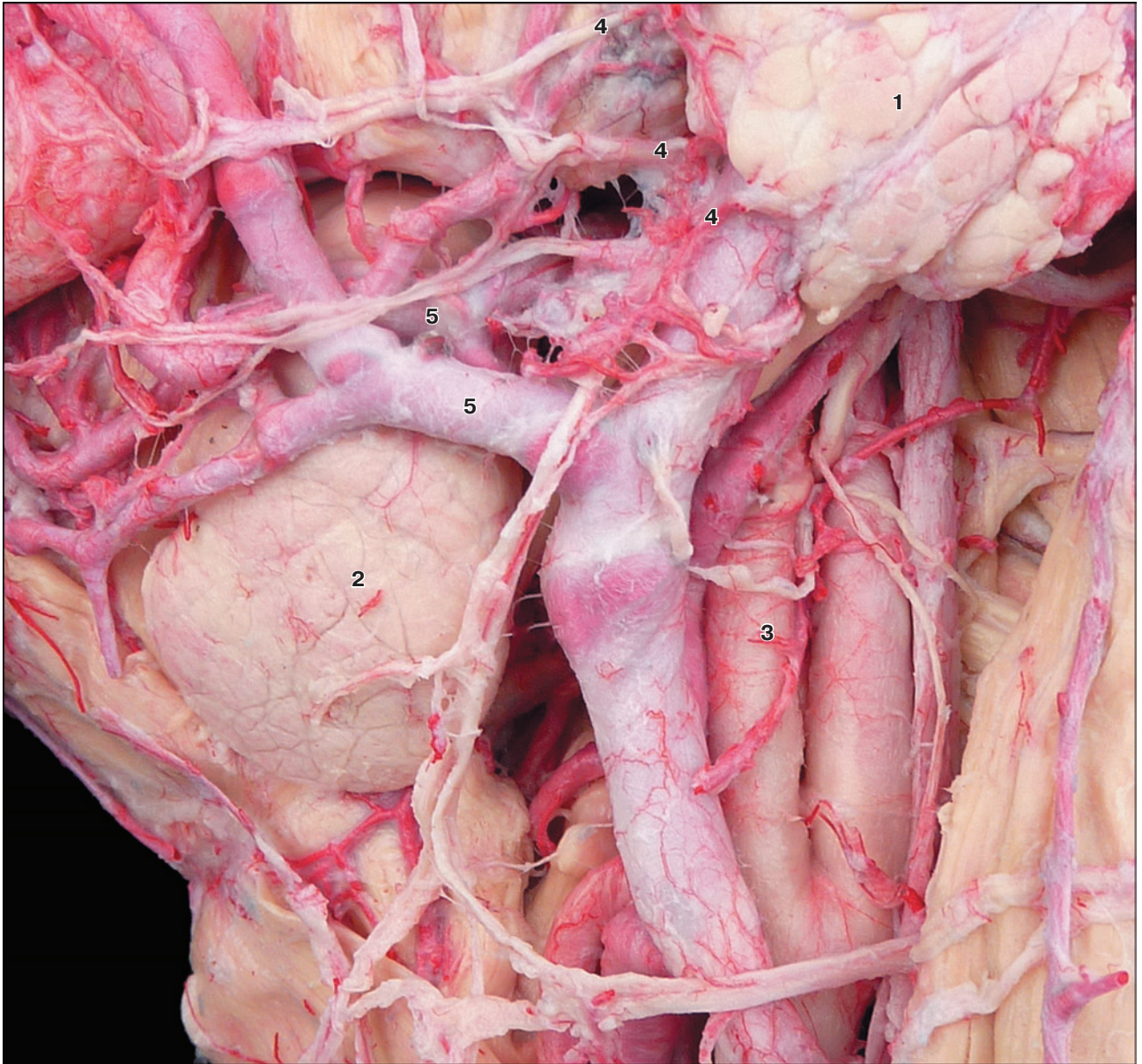
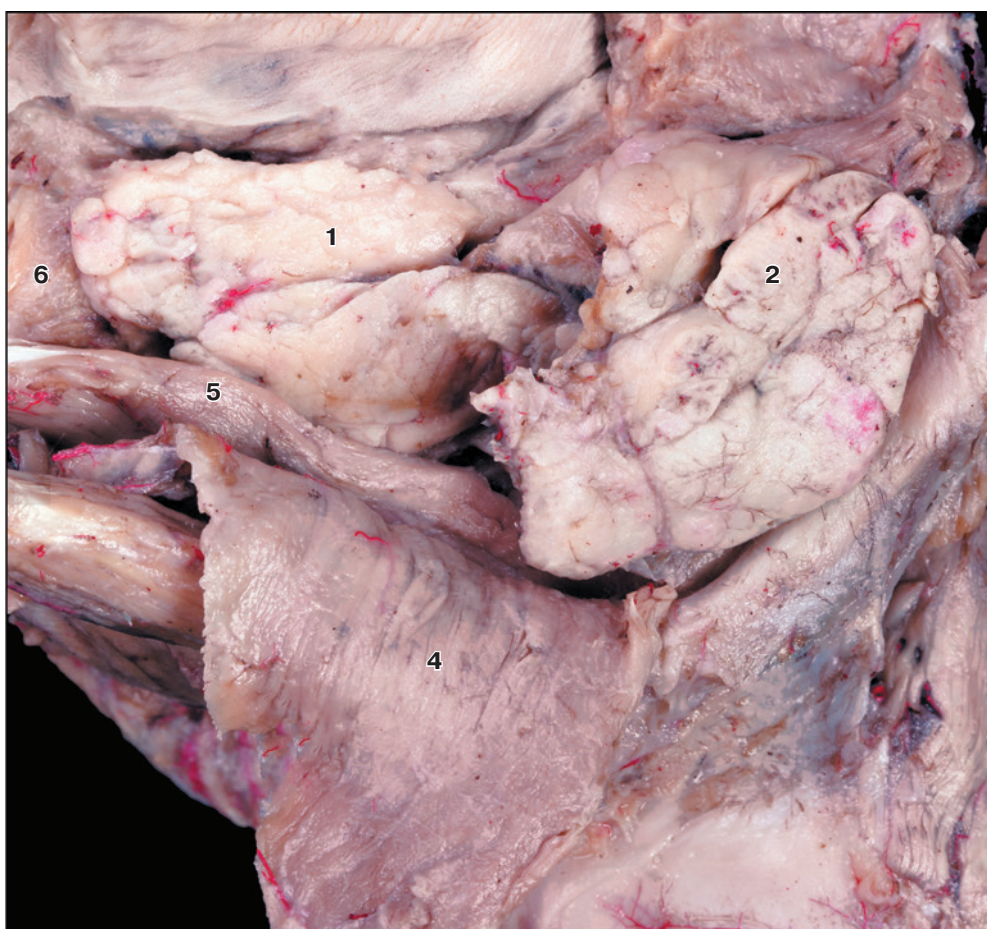
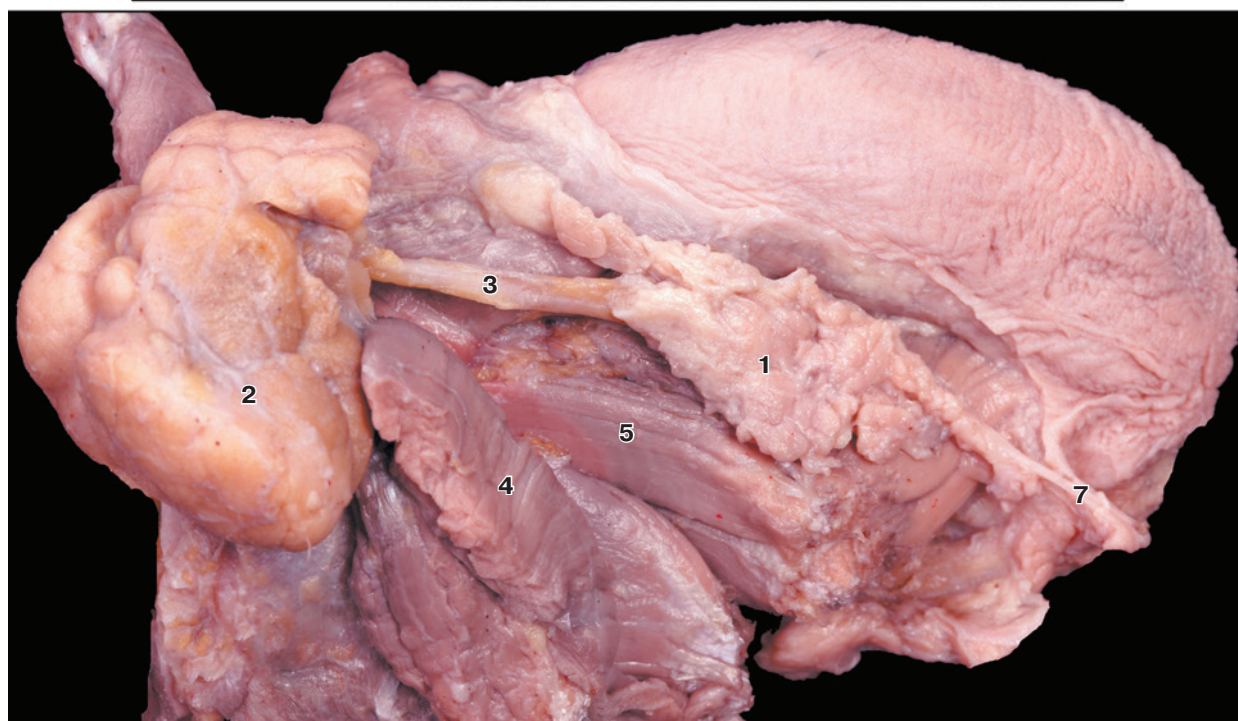


Рис. 37. Околоушная (*glandula parotidea*) (1) и поднижнечелюстная (*glandula submandibularis*) (2) слюнные железы располагаются поверхностно, непосредственно под кожей, в областях, где проходит много сосудов и нервов. Околоушная железа заполняет всю занижнечелюстную ямку, сквозь нее проходит наружная сонная артерия (*a. carotis externa*) (3), в толщу ее входит лицевой нерв [VII] и делится там на ветви, образуя околоушное сплетение; сквозь нее проходят также занижнечелюстная вена и ушно-височный нерв. Ветви лицевого нерва (*n. facialis* [VII]) (4)

выходят из железы вдоль ее переднего края. В толще околоушной железы находятся глубокие околоушные лимфатические узлы. Наличие сосудов и околоушного сплетения в железе создают значительные трудности при операции по поводу удаления околоушной железы у человека. На наружной поверхности поднижнечелюстной железы располагаются лицевые вена и артерия (*a. et v. faciales*) (5), поднижнечелюстные лимфатические узлы. Иногда лицевая артерия проходит в глубокой борозде на поверхности железы



А



Б

Рис. 38. Подъязычная слюнная железа (*glandula sublingualis*) (1): А — вид сбоку слева, большая часть поднижнечелюстной железы (*glandula submandibularis*) (2) располагается на челюстно-подъязычной мышце, тесно соприкасаясь с подъязычной слюнной железой; Б — вид сбоку справа, небольшой отросток поднижнечелюстной железы заходит на челюстно-подъязыч-

ную мышцу, а поднижнечелюстной проток (*ductus submandibularis*) (3) подходит к подъязычной слюнной железе; 4 — челюстно-подъязычная мышца (отведена книзу) (*m. mylohyoideus*); 5 — подбородочно-подъязычная мышца (*m. geniohyoideus*); 6 — подбородочно-язычная мышца (*m. genioglossus*); 7 — большой подъязычный проток (*ductus sublingualis major*)