

# СОДЕРЖАНИЕ

<b>Введение</b>	<b>7</b>
<b>ЗАКЛАДЫВАЯ ОСНОВУ</b>	<b>8</b>
<b>Разработка фундаментального подхода к подгонке</b>	<b>9</b>
Почему процесс подгонки одежды так сложен	9
Каждый человек индивидуален	9
<b>Основы подгонки и работы с выкройками</b>	<b>10</b>
Как разрабатываются выкройки	10
Как работать с выкройками	10
Силуэт наряда и свобода посадки	12
Как выбрать размер выкройки	14
Инструменты для работы с выкройкой и подгонки	18
Взаимосвязь между выкройками и черновым изделием	20
Обзор процесса подгонки черного образца	20
Распознавание различных проблем с посадкой	21
<b>Основы подгонки по фигуре</b>	<b>24</b>
Оси для подгонки	24
Горизонтальная ось изделия	25
<b>Основные принципы подгонки пробного изделия</b>	<b>28</b>
Визуальная оценка	28
Тело как объемная фигура	29
Подгонка под клиента и под себя	29
Что надеть на примерку	31
Подготовка пробного изделия к примерке	33
Надрезы и разметка во время примерки	36
Закалывание булавок	39
Соблюдение симметрии пробного образца	41
Порядок подгонки	41
Советы по подгонке	42
Оценка посадки изделия	43
<b>Фундаментальные основы редактирования выкроек</b>	<b>44</b>
Словарь терминов по построению выкроек	44
Редактирование бумажной выкройки	46
Перенос разметок с черного образца на выкройку	47
Плавное совмещение линий шва с помощью линейки и добавление припуска	48

**Simplicity®**  
**5259 – MISS**  
SIZES/TAILLES/TALLAS  
16, 18, 20, 22

**5**

FINISHED GARMENT MEASUREMENTS  
WHEN SEWN, THIS GARMENT WILL HAVE  
THE MEASUREMENTS SHOWN.

MESURES DU VÊTEMENT FINI  
LES MESURES INDICUÉES  
SONT POUR LE VÊTEMENT FINI.

MEDIDAS DE LA PRENDA TERMINADA  
LAS MEDIDAS INDICADAS SON  
SON PARA LA PRENDA TERMINADA.

HBL

**SKIRT FRONT –**  
DEVANT DE LA JUPE  
FRENTE DE LA FALDA

**CUT 1 ON FOLD**  
COUPEZ 1 SUR LA PLIURE  
CORTE 1 EN EL DOBLEZ

	HIP	HANCHE	CADERA
16	42"		107CM
18	44"		112CM
20	46"		117CM
22	49"		125CM

\*TOTAL EASE ABOVE  
BODY MEASUREMENT IS  
APPROXIMATELY: 2 1/2"

\*L'AISSANCE TOTAL EN PLUS  
DES MESURES DU CORP  
EST APPROXIMATIVEMENT: 6.3CM

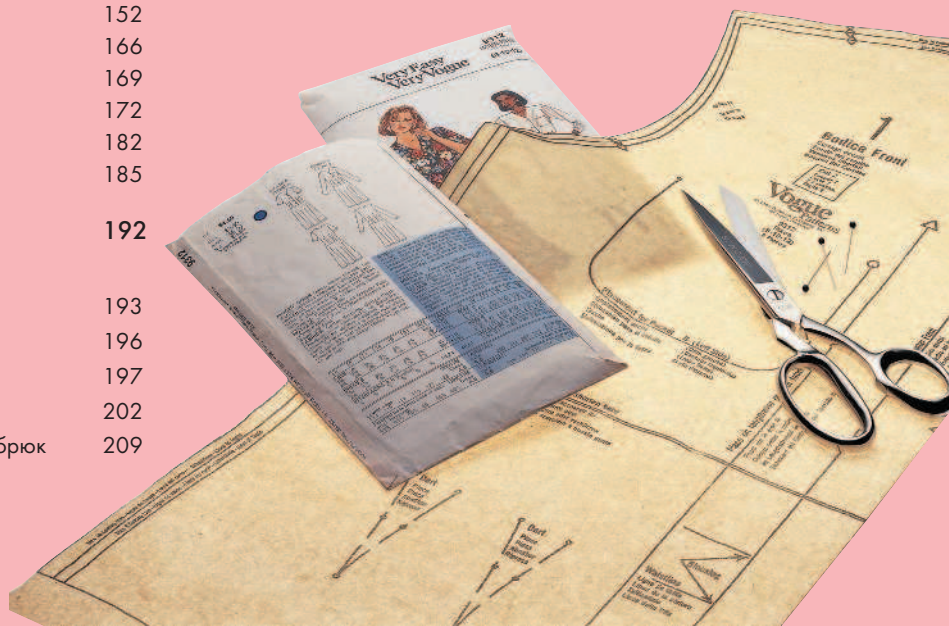
\*LA HOLSURA TOTAL ADEMAS  
DE LAS MEDIDAS DEL CUERPO  
ES APROXIMADAMENTE DE: 6.3CM

\*EASE IS THE DIFFERENCE BETWEEN THE  
STANDARD BODY MEASUREMENTS FOR A  
SIZE AS GIVEN ON THE ENVELOPE BACK  
AND THE FINISHED GARMENT MEASUREMENTS  
AS PRINTED ON THE PATTERN TISSUE.



Изменение длины выкройки и направление нити основы	53
Пошаговое сравнение и выверка выкройки	59
Расположение и нанесение меток	64
Выкройки с запасом на ослабленное натяжение ткани	65
Выверка трудных швов	67
Перемещение шва	69
Перенос вытачки в другое место	72
Выверка сторон вытачки	74
Масштабирование выкройки	77
Наиболее эффективный порядок работы	77
<b>РАЗВИТИЕ НАВЫКА ПОДГОНКИ</b>	<b>78</b>
<b>Процесс подгонки одежды</b>	<b>79</b>
Юбка	80
Лиф с вытачками	86
Лиф с плечевыми рельефными швами	96
Пиджак с боковыми вставками и притачными рукавами	102
Туника с рельефными швами из рукавной проймы	112
Лиф с рукавом реглан	118
<b>Решения по подгонке для разных типов фигур и сопутствующие изменения в выкройке</b>	<b>126</b>
Грудь	127
Спина	152
Боковые швы	166
Плечи и горловина	169
Притачные рукава	172
Рукава реглан	182
Талия и бедра	185
<b>Подгонка брюк</b>	<b>192</b>
Понимание взаимоотношения массы тела и объема брюк	193
Оттачивание посадки до идеала	196
Процесс примерки брюк	197
Примеры типов телосложения	202
Типичные коррективы, вносимые в выкройку брюк	209

<b>ПЕРЕХОД НА НОВЫЙ УРОВЕНЬ</b>	<b>212</b>
<b>Корректировка элементов выкройки, затронутых изменениями при подгонке</b>	<b>213</b>
Притачной пояс	213
Обтачка	213
Воротники	214
Подкладка	216
<b>Проявляйте фантазию</b>	<b>218</b>
Линии изделия как способ создания привлекательных пропорций	218
Аналоги вытачек	220
Разновидности воротников	220
Манжеты и обработка краев рукавов	222
<b>Об авторе</b>	<b>222</b>
<b>Алфавитный указатель</b>	<b>223</b>







# Введение

Хорошо сидящая одежда прибавляет шарма любой женщине вне зависимости от возможных недостатков ее фигуры и лица. Одежда может создать ощущение гармонии и правильных пропорций тела, что вносит значительный вклад в общее положительное впечатление о женщине и радует глаза окружающих ее людей. Но несомненно одно: именно одежда должна подходить под фигуру женщины, а не женщина под стандарт одежды.

Хотя стили одежды меняются, а веяния моды приходят и уходят, основные требования к хорошей посадке одежды по фигуре остаются неизменными:

- На одежде не должно быть ненужных натяжений и складок ткани.
- Ткань должна плавно спадать вдоль тела.
- Наряд должен отвечать пропорциям тела человека.
- Крой должен подчеркивать достоинства фигуры.

Когда мы носим одежду, хорошо сидящую по фигуре, мы не только преподносим себя в лучшем свете, но и чувствуем себя более комфортно. Ощущение комфорта и удобства в своей одежде, в свою очередь, дает нам возможность яснее мыслить, увереннее общаться с другими людьми, эффективнее справляться с задачами дня и попросту получать больше удовольствия от жизни. Нет совершенно никакой нужды сковывать себя неудобной одеждой, которая заставляет вас считать минуты до момента, когда вы придете домой и переоденетесь в уютный свитер. Секрет удобства одежды начинается с ее хорошей посадки по фигуре.

Подгонка одежды по фигуре — это сложный процесс, отчасти в связи с тем, что одних знаний о нем никогда не бывает достаточно. Скорее, наоборот, это дело требует всех знаний, необходимых для пошива одежды — от ее дизайна до построения выкроек. Чтобы

преуспеть в этом деле, вам следует располагать следующими знаниями:

- 1 Методы подгонки одежды, которым вы будете следовать.
- 2 Эффективные приемы и техники, применяемые при подгонке одежды по фигуре.
- 3 Построение выкроек.
- 4 Умение выявить причину неудачной посадки одежды по фигуре.
- 5 Умение устранить выявленные причины, учитывая особенности отдельно взятого предмета одежды (индивидуальный подход).

Эта книга организована таким образом, что информация в каждой главе связана логически с последующей. В первой части книги я излагаю принципиальные основы. Во второй части я описываю процесс подгонки одежды по фигуре и рассказываю о том, как разработать подходящее решение для разных типов фигуры. Последняя часть демонстрирует способы внедрения необходимых изменений в существующие детали одежды так, чтобы они составляли единое и гармоничное целое, кроме того, я предлагаю несколько креативных вариантов подгонки.

В конце концов, несмотря на сложность процесса подгонки, терпение и профессиональные советы помогут любому овладеть этим умением.





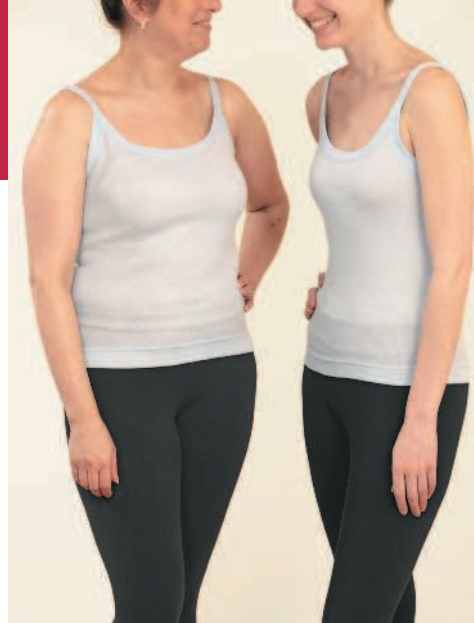


## ЗАКЛАДЫВАЯ ОСНОВУ

**Б**ыть специалистом по подгонке одежды — значит владеть знаниями как о теоретической, так и о практической стороне процесса подгонки. Пропустить теорию и приступить к подгонке — все равно что начать строить дом, не заложив фундамент. Подобно тому как по стенам дома пойдут трещины, в вашем подогнанном изделии обнаружатся изъяны, а это приведет к разочарованию и к результату, далекому от идеала.

## Разработка фундаментального подхода к подгонке

Любой навык требует наработки (практики, тренировок). Навык грамотной подгонки одежды по фигуре требует наметанного глаза, способного увидеть, когда изделие хорошо сидит, а когда в его посадке имеются недостатки и какие именно. К примеру, новичок не сразу обратит внимание, что изделие тянет в каком-либо месте, — до тех пор пока эти линии натяжения не проявятся. С опытом глаз сначала приобретает умение замечать очевидные проблемы с посадкой, а затем распознавать конкретные нюансы. Хороший способ натренировать глаз — наблюдать за тем, как одежда сидит на людях, везде, куда бы вы ни пошли, начиная с вашего рабочего окружения и заканчивая покупателями в магазинах.



### ПОЧЕМУ ПРОЦЕСС ПОДГОНКИ ОДЕЖДЫ ТАК СЛОЖЕН

Как только причина плохой посадки одежды выявлена, ее нужно устранить. Для этого необходимо умение обращаться с различными видами ткани. Однако подгонку нельзя осуществить, не учитывая индивидуальных особенностей пошива и дизайна вашего изделия. Вдобавок с тканью требуется производить такие манипуляции, чтобы изменения можно было перенести на выкройку. По мере роста ваших профессиональных навыков ваши знания о работе с выкройками также будут множиться — благодаря многократному наблюдению связи между внесением изменений в выкройку и влиянием этих изменений на посадку одежды.

Достичь хорошей посадки производением единственной манипуляции над изделием удастся редко. Обычно это ряд последовательных действий, требующий времени, терпения и пошива нескольких пробных образцов изделия. Большинство мастеров швейного дела считают, что затраченные на подгонку усилия стоят того, ведь результатом этой кропотливой работы является идеальная посадка изделия, о которой вы мечтали.

Подгонка одежды для себя возможна, но чаще всего требует много времени. Всесторонне оценить посадку изделия на себе гораздо сложнее, чем внимательно осмотреть его на другом человеке. Удобнее в данном случае было бы иметь манекен, повторяющий формы вашего тела, а помощь коллеги в данном деле была бы еще более эффективна. Вдвоем вы сможете быстрее научиться выявлять проблемы в посадке одежды и разрабатывать наилучшее решение. Кроме того, вы можете подгонять одежду по фигуре друг другу.

### КАЖДЫЙ ЧЕЛОВЕК ИНДИВИДУАЛЕН

Не существует двух абсолютно идентичных друг другу людей, поэтому процесс подгонки прежде всего подразумевает индивидуальный подход. Инструкции по подгонке дадут вам базу для старта, но они снабжены лишь общим описанием проблемных ситуаций и предлагают наиболее типичные варианты выхода для каждой из них. Их необходимо корректировать под конкретного человека, экспериментируя и интерпретируя по-своему. Подгонка одежды пройдет быстрее и качественнее, если вы будете работать с полотном изделия непосредственно на теле человека, а не слепо следовать рекомендациям, ожидая, что они приведут вас к желаемому результату.

Разумеется, люди с идеальными фигурами могут воспользоваться стандартными приемами подгонки, но похвастаться такими образцовыми формами могут совсем немногие. В данной книге рассматриваются проблемные ситуации с подгонкой одежды, возникающие в реальной жизни. Моделями являются обычные женщины со знакомыми многим «бочками» и «животиками». Возможно, ваш тип фигуры имеет другие особенности, но в книге вы наверняка встретите примеры решения проблем, схожих с вашими.

Помимо умения выявить проблемы с посадкой и найти пути их решения, хороший мастер по подгонке одежды должен продумать план и приступить к реализации задуманного. Настоящая книга содержит методологию, с помощью которой вы сможете интерпретировать приведенные примеры и адаптировать информацию под свой индивидуальный случай. Конечный результат вашей работы — красивая, хорошо сидящая по фигуре одежда.





## Основы подгонки и работы с выкройками

Выкройки — это полезный инструмент при пошиве любого предмета одежды. Если сшитый по ней наряд сидит хорошо, ценность выкройки в разы возрастает, ведь с ее помощью можно повторно воспроизвести удачное изделие. Большинство мастеров швейного дела безумно рады заполучить в свой арсенал выкройку, идеально подходящую по фигуре, ведь тогда они могут наконец сконцентрироваться на выражении творческой мысли, поиграть с тканью, добавить декор или внести небольшие коррективы в стиль.

### КАК РАЗРАБАТЫВАЮТСЯ ВЫКРОЙКИ

Существует два основных способа разработать выкройку: чертеж и драпировка.

Чертеж выкройки делается на основании снятых мерок. Его можно сделать на компьютере, используя специальные швейные программы для построения выкроек. Или же его можно начертить вручную с соблюдением или без установленных правил создания чертежей.

Метод драпировки заключается в формировании нужного силуэта ткани непосредственно на манекене или человеке. Следование установленным правилам драпировки также факультативно. Бумажная выкройка часто формируется на основе задрапированных сегментов будущего изделия. К драпировке зачастую прибегают в случаях, когда выбранный тип ткани или фасон изделия с трудом поддается зачерчиванию.

Разработка плоской выкройки — это метод построения чертежа из набора базовых выкроек, которые иногда называют рабочими, патронками или блочными. Этот метод активно используется в индустрии пошива готовой одежды. В данной книге мы часто будем обращаться к принципам работы с плоскими выкройками, рассматривая изменения, вносимые в них с целью добиться хорошей посадки

### КАК РАБОТАТЬ С ВЫКРОЙКАМИ

Готовые бумажные выкройки предоставляют массу информации, помогающей швейным мастерам сделать обоснованный выбор и пошить изделие. Умение читать и понимать указания на упаковке с готовой выкройкой, а также ее содержимое — это первый шаг на пути к успешной работе с выкройками.

Практически все готовые выкройки снабжены информационным листом, содержащим в себе перечень входящих в комплект фрагментов выкройки, описание отдельных фрагментов

выкройки, схему раскроя ткани, информацию о припусках, инструкцию к правильному чтению иллюстраций (для понимания обозначений лицевой и изнаночной сторон), а также пошаговые указания по шитью. Некоторые комплекты выкроек включают в себя также краткий глоссарий швейных терминов и полезные советы по дизайну изделия.

Помимо вышеперечисленного, к некоторым комплектам выкроек также прилагается информация об уровне сложности в зависимости от того, владение какими навыками и техниками шитья требуется для пошива данного изделия, рекомендации о том, каким типам фигур этот фасон одежды больше подходит, и руководство по работе с эластичными тканями (для изделий, предназначенных к пошиву только из трикотажа).

Помните, что выкройка — это лишь инструмент в помощь вам при работе, но отнюдь не строгое предписание, требующее точного соблюдения. Используйте информацию, указанную на готовой выкройке, с учетом вашего собственного швейного опыта, специфики и узора ткани.

## Обложка конверта с готовой выкройкой

**Изображение наряда** — это рисунок или фотография изделия. Некоторые конверты содержат и то и другое.

Различные **образы** демонстрируют возможности наряда и варианты его носки.

На конверте также указан **размер** или размерный ряд выкройки. Многомерные варианты обычно представляют собой одну бумажную выкройку с нанесенными на нее несколькими линиями среза для каждого размера.

## Оборотная сторона конверта с готовой выкройкой

**Графический рисунок** изделия часто предоставляет больше информации об изделии, чем иллюстрация или фотография на обложке, так как на нем прорисованы все линии (в том числе расположение строчек) и элементы, такие как вытачки.

**Описание модели** сообщает о покрое изделия (свободном или облегающем), а также описывает общую стилистику наряда.

**Размер готового изделия** также говорит о его покрое. Например, обычно указывается окружность выреза горловины. Разные компании могут предоставлять разное количество данных.

**Размерная сетка** содержит значения стандартных мерок и соответствующие им размеры.



**Перечень необходимых мелких принадлежностей и аксессуаров** включает предметы вроде подплечников или пуговиц, необходимых для пошива изделия, обычно с указанием размеров.

**Рекомендации по выбору ткани** — это список возможных тканей, подходящих для пошива изделия; используйте эту информацию в качестве руководства с учетом ваших собственных знаний о типах тканей.

**Расход ткани** указывает на то, сколько ткани вам необходимо купить, обычно с двумя возможными вариантами раскладки выкроек при раскрое: для ткани с ворсом (все детали выкройки расположены в одном направлении) и без ворса (детали выкройки расположены максимально компактно в целях экономии ткани).

## Детали выкройки

**Точки, треугольные и квадратные символы** — это отметки для граничащих друг с другом деталей. Если сравнить детали выкройки с частями пазла, то можно сказать, что эти символы помогут вам собрать его правильно.

**Направление нити основы** подскажет, как правильно расположить детали выкройки на ткани. Эта линия обычно указывает на направление долевой нити, поэтому должна располагаться параллельно кромке ткани. Очень важно учитывать расположение долевой нити, так как это определяет правильную посадку изделия.

**Линии расположения** указывают на места размещения декоративных элементов, а также карманов и петель для пуговиц.

**Двойная линия** указывает на уровень, до которого можно удлинить или укоротить изделие, не нарушив при этом силуэт и стиль наряда.

**Размеры готового изделия** иногда включают обхват в области груди, талии и бедер. Эта информация помогает понять, насколько свободная посадка изделия предполагается данной выкройкой.



## СИЛУЭТ НАРЯДА И СВОБОДА ПОСАДКИ

Одежда создает определенный силуэт на фигуре человека и по своей посадке попадает в одну из трех категорий:

- 1 Одежда, тесно или достаточно плотно облегающая тело, создает облегающий силуэт. Стилистически в эту категорию попадают индивидуально пошитые наряды, обладающие достаточной свободой для комфортного движения и не имеющие излишков ткани. Вечерние наряды и деловая одежда также могут оказаться в этой категории. И, в зависимости от текущих трендов, модная одежда может иметь покрой, обеспечивающий плотное прилегание к телу.
- 2 Одежда с менее облегающим покроем, но при этом не слишком свободная или мешковатая, создает расслабленный силуэт. Стилистически такая одежда часто выглядит как более повседневная, в отличие от одежды индивидуального пошива. В эту категорию попадает офисная, повседневная одежда и популярные наряды для выходного дня.

- 3 Одежда с еще более свободным покроем создает свободный силуэт. Излишки объема одежды могут совпадать с пропорциями тела человека, если крой умеренно свободный. Или же одежда может выглядеть мешковатой или слишком большой по размеру, что периодически входит в моду.

Важно, чтобы одежда была для вас комфортной, но ее удобство не всегда зависит от свободы кроя. Многие свободные наряды могут быть столь же стесняющими движения, как и слишком тесные. Выбор ткани влияет на ощущения, которые одежда вызывает при носке. Но главный ключ к удобству — это все же хорошая посадка.

### Два типа свободы покроя одежды

Свобода кроя означает разницу между размерами готового изделия и размерами тела человека. Когда речь идет об одежде из плотной ткани, то она должна хотя бы минимально отличаться от размеров тела, иначе двигаться в ней будет попросту невозможно. Эта разница обеспечивает свободу ношения и называется техническим припуском или припуском на свободу облегаия.



1 Облегающий силуэт



2 Расслабленный силуэт



3 Умеренно свободный силуэт



3 Свободный силуэт

Некоторые наряды значительно превышают размеры тела человека не случайно, а с целью создать специфический образ. Когда наряд намеренно сшит таким образом, чтобы большеразмерность была подчеркнута, это называется свободным кроем.

Модное в 1960-х годах платье-колокольчик — идеальный пример подобного стиля. В области бедер это платье весьма свободное, больше, чем необходимо для комфортных движений. Именно этот излишний объем является определяющим в характерном фасоне платья.

Изделия из трикотажной ткани чаще всего соответствуют размерам тела человека из-за структуры ткани и возможности обеспечивать свободу движений. Спортивная одежда и купальные костюмы, которые шьются из эластичных тканей (вроде спандекса), не обладают свободным кроем вовсе и даже уходят в минус. В этом случае размеры готового изделия меньше размеров тела человека, так как плотная посадка изделия достигается за счет растягивания ткани при носке.



Платье-колокольчик из 1960-х

## КАК ВЫБРАТЬ РАЗМЕР ВЫКРОЙКИ

Редко бывает так, что готовая выкройка идеально подходит именно вам, так как подобные выкройки создаются под определенный стандарт фигуры. Некоторые производители разрабатывают варианты под специфические типы фигур, и вам повезет, если вы найдете компанию, которая выпускает выкройки под фигуру, схожую с вашей. Однако для большинства женщин готовая выкройка — это лишь инструмент, стартовая точка для разработки индивидуального проекта.

На конверте с готовой выкройкой имеется таблица соответствия мерок и размеров одежды, которая поможет вам определиться с необходимым размером. Однако, выбирая нужный размер по табличке, помимо мерок, необходимо учесть ряд других нюансов.

### Снимая мерки

Точно снятые мерки — это важная отправная точка в вашей работе. Снимайте мерки с нижним бельем, которое вы или ваша клиентка будет носить с изделием. Хорошо сидящее по фигуре нижнее белье облегчает процесс снятия мерок и положительно влияет на конечный результат пошива. При проведении замеров попросите клиентку принять обычную позу, не прижимайте сантиметровую ленту слишком плотно к телу, пусть она слегка свободно охватывает его.

- **Обхват груди первый.** Снимите мерку непосредственно под мышками (над верхними точками груди) по всей окружности корпуса спереди и сзади, следя за ровным прилеганием ленты на спине.
- **Обхват груди второй.** Снимите мерку на уровне верхних точек груди по всей окружности корпуса спереди и сзади, следите за тем, чтобы лента проходила ровно и параллельно полу.
- **Талия.** Снимите мерку на уровне талии, т.е. в самом узком месте корпуса, даже если обычно вы носите одежду ниже талии. Узкая полоска эластичной ленты, повязанная вокруг талии, укажет вам на самое узкое место корпуса.
- **Бедра.** Снимите мерку по самым выступающим точкам бедер/ягодиц, следите за тем, чтобы лента проходила параллельно полу. Снимайте мерку по выступающей точке брюшной области, если этот обхват больше, чем обхват бедер.





# Где моя талия?

Несмотря на всеобщее убеждение, что талия — это то место, где сидит юбка или брюки, по определению талия — это самое узкое место туловища. Большинство женщин носят юбки и брюки не на уровне талии, а ниже, часто с посадкой на уровне верхушек тазовой кости или на уровне пупка. Стильные тренды нередко задают моду и на более заниженную посадку по бедрам. Готовые выкройки строятся с расчетом на талию, находящуюся в самом узком месте туловища, если иное специально не указано (например, указание «на 3,8 см ниже уровня талии» может присутствовать рядом с верхним краем выкройки юбки). При подгонке и разработке выкройки рассмотрите идею с заниженной талией в качестве стилистического элемента фасона изделия.

## Какие мерки использовать?

Внимательно сняв все необходимые мерки, вы можете перейти к следующему этапу: принятию решения о покупке подходящей выкройки. Начните с размерной таблички на конверте с готовой выкройкой, чтобы определиться с тем, какой размер вам рекомендует фирма-разработчик.

Для юбок и брюк (нижних элементов гардероба) используйте мерку обхвата бедра, или обхвата живота, или высоты бедра, если этот обхват больше, чем обхват бедер.

Для блузок и жакетов (верхних элементов гардероба) выбор размера выкройки затруднителен, потому что большинство производителей готовых выкроек разрабатывают их для женщин с размером чашки груди В. Некоторые специально промаркированные выкройки варьируются по размеру чашки, другие рассчитаны на полную фигуру.

Многие женщины с размером чашки больше В предпочитают использовать мерку обхвата корпуса над грудью («Обхват груди первый») при выборе размера выкройки — по той причине, что мерка по выступающим точкам груди («Обхват груди второй») отсылает их к размеру выкройки, не соответствующему размерам остальных мерок их тела. Меньший размер выкройки лучше подходит пропорциям всех остальных частей тела, а небольшая коррекция выкройки в области груди (см. с. 129) поможет адаптировать ее под больший размер чашки. Если использовать мерку груди по выступающим точкам,

может оказаться, что ширину плеч и размер проймы рукава придется редактировать и уменьшать. Оба подхода применимы, используйте тот, который более рационален в вашей ситуации.

Женщинам с размером груди А знакома прямо противоположная ситуация. Если использовать мерку груди по выступающим точкам при выборе размера выкройки, весьма вероятно, что ширину плеч и верха туловища потребуется изменять и расширять. Или же, в случае если использовалась мерка обхвата корпуса над грудью, небольшой коррекции выкройки в области груди (см. с. 129) будет достаточно.

## Как определить ваш размер чашки

Вычитите значение мерки «Обхват груди второй» из значения мерки «Обхват груди первый».

чашка А = 2,5 см или меньше

чашка В = 3,2 до 5,1 см

чашка С = 5,7 до 7,6 см

чашка D = 8,3 до 10,2 см

чашка DD = 10,8 до 12,7 см

## Как пользоваться таблицей стандартных мерок/размеров

Размеры выкроек стандартизируются многими производителями, но эти размеры не имеют никакой связи с размерами готовой одежды. Чтобы выбрать размер выкройки, основываясь на ваших мерках обхвата груди, просто найдите ваше значение

в строке «Обхват груди», затем поднимитесь вверх, чтобы найти, какому размеру одежды это значение соответствует. Аналогично определите размер по мерке обхвата бедер. Если значения ваших мерок приводят вас к двум разным размерам, воспользуйтесь советами, данными в этой главе, чтобы сделать правильный выбор. Помните, что готовая выкройка – это лишь стартовый инструмент в вашей работе.

### РАЗМЕРНАЯ ТАБЛИЦА

#### Девушки / Девушки невысокого роста

Размеры	4	6	8	10	12	14	16	18	20	22	24	26
Европейские размеры	30	32	34	36	38	40	42	44	46	48	50	52
Обхват груди (см)	75	78	80	83	87	92	97	102	107	112	117	122
Обхват талии (см)	56	58	61	64	67	71	76	81	87	94	99	105,5
Обхват бедер 9' (23 см) ниже талии (см)	80	83	85	88	92	97	102	107	112	117	122	127
Длина спины до талии (см)	38,5	39,5	40	40,5	41,5	42	42,5	43	44	44	44,5	45
Длина спины до талии для невысоких (см)	36	37	37,5	38	39	39,5	40	40,5	41	41,5	42	42

#### Женщины / Женщины невысокого роста

Размеры	18W	20W	22W	24W	26W	28W	30W	32W
Европейские размеры	44	46	48	50	52	54	56	58
Обхват груди (см)	101,5	106,5	112	117	122	127	132	137
Обхват талии (см)	84	89	94	99	105,5	112	118	124
Обхват бедер 9' (23 см) ниже талии (см)	106,5	112	117	122	127	132	137	142
Длина спины до талии (см)	43,5	44	44	44,5	45	45	45,5	46
Длина спины до талии для невысоких (см)	41	41,5	41,5	42	42	42,5	43	43

### ТАБЛИЦА СВОБОДЫ КРОЯ

		Обтягивающий крой	Крой по фигуре	Полусвободный / полуоблегающий крой	Свободный крой	Очень свободный крой
В области груди	Платья	от 0 до 7,3 см	от 7,6 до 10 см	от 10,5 до 12,7 см	от 13 до 20,3 см	20,3 см
	Пиджаки		от 9,5 до 10,8 см	от 11,1 до 14,6 см	от 14,9 до 25,4 см	25,4 см
	Пальто		от 13,3 до 17,2 см	от 17,5 до 20,3 см	от 20,7 до 30,5 см	30,5 см
В области бедер	Брюки/юбки	от 0 до 4,8 см	от 5,1 до 7,6 см	от 7,9 до 10,2 см	от 10,5 до 15,2 см	15,2 см

Информация любезно предоставлена компанией The McCall Pattern Company ©2011.

## Прочие нюансы при выборе размера выкройки

Запас на свободу облегания, заложенный в выкройку, влияет на то, каким образом изделие сидит по фигуре. Некоторые выкройки содержат описание, которое дает представление о том, насколько этот запас велик. Например, наряд может быть описан как полублегающий или свободный. Однако эта информация не всегда точная, она относится к диапазону свободы кроя, как видно из таблицы выше.

Рисунок или фотография на конверте с выкройкой также показывают, как должно сидеть изделие на теле человека. Но, к сожалению, и по ним не всегда можно достоверно судить о заложенном запасе на свободу облегания.

Размеры готового изделия, указанные на конверте или самой выкройке, лучше всего помогают понять, насколько свободным окажется в результате изделие, так как они точно указывают, на какую свободу кроя рассчитана выкройка. Просто вычитите значения мерок из размеров готового изделия, и результат точно укажет вам на степень свободы кроя. Определившись с тем, какая степень свободы кроя будет выглядеть стильно и ощущаться вами как комфортная, вы сможете выбрать подходящий размер выкройки

## Выбор выкройки

Изменение длины выкройки — простая операция, и большинство готовых выкроек имеют специальные линии для вашего удобства, по которым вы можете укоротить/удлинить выкройку. Поэтому выбирайте тот размер выкройки, который будет максимально близок к желаемым значениям обхвата изделия (учитывая запас на свободу облегания и запас на свободу кроя), даже если вы уверены, что впоследствии будете редактировать ее длину).

## Рекомендации по свободе кроя

Рекомендации по свободе кроя также варьируются. Например, производитель выкроек фирма Butterick относит изделия со свободой кроя от 7,6 до 10,2 см к категории изделий с кроем по фигуре, в то время как я считаю, что меньшего запаса было бы достаточно. Необходимый запас на свободу кроя — это вопрос личных предпочтений. Однако многие женщины считают, что если изделие хорошо сидит по фигуре, оно может быть более облегающим по сравнению с одеждой, которая сидит плохо.

Я рекомендую следующий запас на свободу кроя для хорошо сидящих изделий с кроем по фигуре. Запас в размере от 3,8 до 5,1 см в обхвате бедер и в обхвате груди по выступающим точкам для стройной фигуры и в размере от 5,1 до 7,6 см для полной фигуры будет более чем достаточным и комфортным. Запас в области талии зависит от ваших предпочтений; некоторым женщинам нравится большая свобода в этой области (примерно от 1,3 до 2,5 см), в то время как другим по нраву скорее утягивающий эффект.





## ИНСТРУМЕНТЫ ДЛЯ РАБОТЫ С ВЫКРОЙКОЙ И ПОДГОНКИ

При редактировании черновой копии изделия и изменении выкройки пригодятся несколько специализированных инструментов. Если они будут удобно ложиться в руку, работа будет более эффективной, поэтому советую перепробовать различные карандаши и ножницы по бумаге, чтобы найти себе идеальных помощников. Существует несколько опций при работе с выкройками, таких как шведская чертежная калька (более плотная бумага, похожая на ткань), папиросная бумага, профессиональная чертежная бумага для архитекторов, миллиметровая бумага с буквенно-цифровыми обозначениями, используемая в промышленном производстве, или гигиенические простыни. Преимущество использования бумаги вместо клеящихся материалов, а также черновой ткани или ткани будущего изделия при создании выкройки в том, что бумага не подвержена растяжению и не меняет форму.

Прозрачные прямоугольные линейки (1) позволяют видеть выкройку во время черчения. Подобные линейки с разметкой с шагом в 3 мм особенно удобны и бывают разной длины.

Лекала (2) позволяют рисовать идеальные изгибы при черчении и редактировании выкроек.

Французские лекала (3) также помогают рисовать дополнительные виды изгибов; они могут пригодиться, но не строго обязательно.

Прямоугольные линейки (4) также удобны в работе; они могут быть треугольными или иметь L- или T-образную форму.

Сантиметровая лента (5), которая не растягивается, либо из усиленного стеклопластика, либо из водостойкой клеенчатой ткани.

Масштабная линейка или метр (6) для проверки осей при подгонке.

Карандаши (7), которые чертят четкие, легко видимые линии и комфортны в использовании. Механические карандаши удобны тем, что не требуют заточки.

Цветные карандаши (8) особенно необходимы при многоступенчатом редактировании выкройки, когда нужная линия должна отличаться от прочих; они также пригодятся для черчения осевых линий на черновой ткани.

Стирательная резинка для ткани (9) используется для удаления легких карандашных отметок, она не повреждает ткань и не оставляет следов.

Точилка (10) для деревянных и цветных карандашей.