

СОДЕРЖАНИЕ

ПРЕДИСЛОВИЕ	6
ЭСТЕТИКА КАРТ	8
СТРУКТУРА ТАРО ПУТИ ЛЮБВИ	9
СТАРШИЕ АРКАНЫ	10
0. Невинность.....	10
I. МАГИЯ.....	11
II. МУДРОСТЬ.....	13
III. ПЛОДОРОДИЕ.....	14
IV. ВЛАСТЬ.....	15
V. ТРАДИЦИЯ.....	16
VI. ЛЮБОВЬ.....	17
VII. ЖЕЛАНИЕ.....	18
VIII. СИЛА.....	19
IX. СОЗЕРЦАНИЕ.....	20
X. ФОРТУНА.....	21
XI. ПРАВОСУДИЕ.....	22
XII. ЖЕРТВА.....	23
XIII. ПРЕОБРАЖЕНИЕ.....	24
XIV. РАВНОВЕСИЕ.....	25
XV. ИСКУШЕНИЕ.....	26
XVI. ПРИТЕСНЕНИЕ.....	27
XVII. БЛАГОДАТЬ.....	28
XVIII. ИЛЛЮЗИЯ.....	29
XIX. ПРОБУЖДЕНИЕ.....	30
XX. СУД.....	31
XXI. ТРИУМФ.....	32

МЛАДШИЕ АРКАНЫ.....	34
МАСЬ КУБКОВ.....	34
МАСЬ ПОСОХОВ.....	42
МАСЬ СТРЕЛ.....	50
МАСЬ МОНЕТ.....	58
КАК РАБОТАТЬ С КАРТАМИ ТАРО ПУТИ ЛЮБВИ.....	66
РАСКЛАДЫ.....	68
Подготовка к чтению карт Таро.....	69
КРЕСТ ОТНОШЕНИЙ.....	70
ПУТЬ ЛЮБВИ.....	72
ДУЭЛЬНЫЙ ПУТЬ.....	74
НЕОТЛОЖНЫЙ ВОПРОС	75
ПРОШЛОЕ НАСТОЯЩЕЕ БУДУЩЕЕ	76

МОИ БЛАГОДАРНОСТИ

Когда я трудилась над этим проектом, на многих этапах его создания мне помогали самые разные люди, каждый из которых вносил в работу свою лепту, присылая мне нужный материал, тем самым оказывал поддержку и выражал свое одобрение. И я, воздавая должное великодушью этих людей, благодарю Эллен Драйер, Элизу Тобин-Дайер, Шарон Глассман, Стюарта Каплана, Элизабет Керкстр, Лизу Хант-Крамер, Томаса Росс Миллера, Терезу Парк, Стефани Сен-Пьер, Линн Твайнинг и Карен Зугнер.

Я хочу поблагодарить людей, терпеливо доводивших до совершенства художественную часть этой книги, среди них Дейла Дайера, Элизу Тобин-Дайер, Дженнифер Джонсон, Томаса Росс Миллера, Джо Паладино, Стефани Сен-Пьер, Шарля Шварца и Кристину Вон Шварц.

Спасибо вам всем!

ПРЕДИСЛОВИЕ

Все наши любовные отношения отражают то, как мы относимся к себе, а в конечном итоге – нашу коммуникацию с окружающим миром, то есть наши представления о том, как нас воспринимают окружающие и чего мы достойны в этой жизни. Наши убеждения о любовных отношениях могут даже формироваться на основе наших мыслей о том, как нас, как нам кажется, питает и поддерживает Вселенная.

Эта истина представляет собой увлекательную, но сложную головоломку, с которой все люди сталкиваются на протяжении своей жизни, потому что отношения сопровождают нас с первого вдоха. Они берут начало в нашей жизненно важной зависимости от родителей и развиваются по мере того, как мы растем, а также через наши дружеские отношения. Они достигают своего, возможно, самого глубокого выражения в магическом, обособленном мире влюбленных друг в друга людей.

Довольно часто высшим выражением связи человека с миром становится влюбленность. Осмелившись полюбить другого, мы ясно осознаем все, что происходит внутри нас, все хорошее и плохое. Любовь можно считать самым смелым поступком, потому что для того, чтобы обрести настоящую близость, мы должны честно признать свою уязвимость. По мере того, как мы все больше открываем любимому человеку свою сокровенную суть со всеми нашими предметами гордости, столь далекими от совершенства, мы все больше открываем ему наше тело и душу.

Самые сладкие награды и самые трудные вызовы приносят те любовные отношения, в которых есть ис-

кренность. Именно они дают нам беспрецедентную возможность обрести мудрость и понимание жизни.

Таро «Пути любви» является инструментом изучения и улучшения отношений с самим собой, своим любимым человеком и миром в целом. Изучая наши предвзятые мнения о любви, наши стремления соединиться с кем-то, нашу потребность в тех или иных качествах спутника жизни, мы начинаем лучше понимать самих себя. И что еще важнее, это один из способов взять на себя личную ответственность за собственную жизнь.

ЭСТЕТИКА КАРТ

Эстетика карт Таро «Пути любви» навеяна впечатлениями моего первого путешествия по Италии, в 1990 году. Художественная часть Таро «Пути любви» вдохновлена искусством, архитектурой, книгами и картами итальянского Ренессанса. Декоративные рамки каждой карты были расписаны гуашью на бумаге ручной работы. Прочие элементы, включенные в рамки (фон карт и рисунки масляными красками) были также тщательно продуманы.

Для художественного оформления карт применялись в основном лаки из масляных красок, которые накладывались поверх акварельной основы, запечатанной акриловым гелем. Эти картины были придуманы моими друзьями и единомышленниками: каждую личность я одобрил потому, что она каким-то образом напоминала мне олицетворяемый ею характер. Таким образом, эстетика этих карт отражает мою собственную веру в Божественное предназначение человека, в нашу природу небожителей.

СТРУКТУРА ТАРО ПУТИ ЛЮБВИ

Таро «Пути любви», как и все традиционные колоды Таро, состоит из семидесяти восьми карт. Эти семьдесят восемь карт делятся на двадцать две карты старших арканов и пятьдесят шесть карт младших арканов.

Каждая карта старших арканов ассоциирована с историей какой-то известной пары из истории или мифологии. Поэтому все карты названы в честь тех или иных архетипических эмоциональных состояний, выраженных данными историями, а они, в свою очередь, связаны с традиционной символикой Таро.

В младших арканах важные темы, изучаемые в старших арканах, переносятся на Землю и соотносятся с нашим индивидуальным опытом. Младшие арканы делятся на четыре масти (кубки, посохи, стрелы и монеты), которые связаны со стихиями воды, огня, воздуха и земли. Каждая масть представляет одну классическую историю любви и чередой карт последовательно отображает важную сцену из этой истории. Эти карты призваны преподать урок, связанный с каждой мастью.

В этой книге даны значения для карт в перевернутом виде. При желании можно использовать и их. Я предпочитаю расценивать карты как сильные или слабые, проанализировав заданный вопрос, схему расклада Таро и окружающие карты. Если вы хотите получить дополнительную информацию о картах в перевернутом виде, перейдите на стр.

СТАРШИЕ АРКАНЫ

0. НЕВИННОСТЬ



Традиционная карта: Шут
Любовники: Тамино и Памина

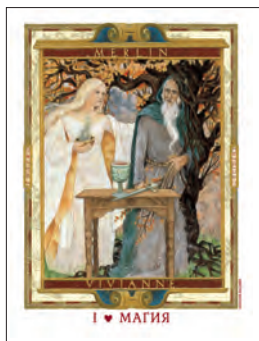
Ключевые слова: новые начинания, невинность, доверие, оптимизм.

«Вошебная флейта» стала последней оперой Моцарта, которую он написал незадолго до своей кончины, в 1791 году. Некоторые моменты её сказочного сюжета были вдохновлены ритуалами масонов, тайного общества, членом которого являлся Моцарт. «Вошебная флейта» рассказывает о принцессе Памине и принце Тамино, которые учатся доверять своим сердцам, какими бы невинными и неопытными они ни были.

Прямое положение: начало большого путешествия. Невинность, которая позволяет открываться возможностям и защищает от трудностей. Борьба со страхами. Доверие своему сердцу. Ощущение покровительства со стороны божественных сил.

Перевернутое положение: презрение всего лучшего в себе. Цинизм и пессимизм. Недоверие к себе или другим.

I. МАГИЯ



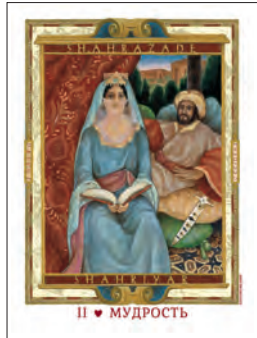
Традиционная карта: Маг
Любовники: Мерлин и Вивиана
Ключевые слова: самосовершенствование,
мастерство, осуществление, рост.

Когда мы задумываемся о магии, на ум нам часто приходит образ Мерлина. Этот волшебник, прославившийся, как влиятельный советник короля Артура, на закате своих дней влюбился в прекрасную Вивиану. Впоследствии Вивиана прибегла к тем самым заклинаниям, которым ее научил Мерлин. В конце концов магия, которая наделяла Мерлина могуществом на протяжении всей его жизни, была уничтожена единственной более сильной вещью – любовью.

Прямое положение: развитие своих магических качеств. Наложение на кого-то заклятия ради создания положительных изменений. Стремление вырасти за пределы воспринимаемых ограничений. Обновление творческого потенциала и жизненной силы.

Перевернутое положение: заблокированная сила. Ощущение воздействия чужих чар. Манипулирование другими или использование их. Необходимо взять под контроль подспудные процессы. Секретность. Поведение обманщика, что вызывает недоверие.

II. МУДРОСТЬ



Традиционная карта: Верховная жрица

Любовники: Шахерезада и Шахрияр

Ключевые слова: знания, образование, просвещение.

На протяжении тысячи и одной ночи Шахерезада, мудрая невеста царя Шахрияра, рассказывает много захватывающих историй. Своей мудростью Шахерезада снискала любовь и доверие царя. При этом она спасла жизнь не только себе, но и своим соотечественникам.

Прямое положение: мудрость, возвращенная образованием. Преображение книжных премудростей в понимание. Учитель, который поделится с вами тем, что вы ищете. Разумные действия для изменения сложной ситуации в лучшую сторону.

Перевернутое положение: нежелание учиться. Поверхностность. Смущение из-за чьей-то интеллигентности или образованности. Чувство неловкости от осознания недостаточности своих знаний или понимания.

III. ПЛОДОРОДИЕ



Традиционная карта: Императрица

Любовники: Клеопатра и Цезарь

Ключевые слова: плодовитость, изобилие, рост.

Клеопатра, царица плодородного Нила, правила Египтом более двух десятилетий. В то время она прославилась во всем древнем мире своим обаянием, музыкальным голосом и необычайно острым умом. Цезарь сразу влюбился в эту молодую царицу и помог ей вернуть себе трон. У них родился ребенок, которого они назвали Цезарион.

Прямое положение: управление собственной жизнью. Новый брак или особые отношения. Практическое действие, имеющее физическое проявление в виде детей, творческих усилий или богатства. Беременность.

Перевернутое положение: утрата или бесплодие. Ощущение нехватки материальных ресурсов. Ограничение, которое угнетает.