



Предисловие

Моя мама — Анна Максимовна Ефимова (1897–1962), художник росписи фарфора — более 30 лет работала на фарфоровом заводе им. М. В. Ломоносова в Ленинграде, сейчас это Императорский фарфоровый завод Санкт-Петербурга.

Первая её персональная выставка была открыта в июне 1975 года в залах Ленинградского Союза художников на ул. Герцена, 38¹ уже после смерти художника, вторая — в Москве, в июне 1977 года, на ул. Горького, 46², в залах Союза художников РСФСР.

В Москве впервые все её произведения, весь её фарфор изо всех музеев страны был показан так широко и полно. В 1980 году вышла из печати монография Л. Г. Крамаренко о творчестве художника³. И «пришла подлинно высокая оценка таланта Ефимовой, её вклада в советское декоративное искусство», теперь российское.

Из монографии Л. Г. Крамаренко: «Творчество Ефимовой было и остаётся уникальным явлением истории советского фарфора, оно настолько лично, что ни копировать, ни подражать ему невозможно. Но в то же время высокая степень эстетического качества её работ не могла не оказывать воздействия на окружающих художников, особенно молодёжь»⁴.

¹ Сейчас Большая Морская ул., 38.

² 1-я Тверская-Ямская ул., 20. Выставочный зал московских художников.

³ Крамаренко Л. Г. Анна Максимовна Ефимова. Л.: Художник РСФСР, 1980. 136 с.

⁴ Там же.

Жизнь А. М. Ефимовой была полна невзгод и лишений, обусловленных её полной глухотой и бескомпромиссным характером. Она искала новые пути в росписи фарфора, хотела «сделать советский фарфор драгоценным»⁵ и этому посвятила всю свою жизнь.

Теперь все эти события уже история, прошли те времена. Но память о прошлом — это наше будущее. Потому я и решилась написать о маме и моей жизни с ней рядом, о папе и дальнейшей его судьбе. Ведь мы, живущие сейчас, ответственны за будущее, за сохранение в мире благородства и доброты, смелости и красоты.

⁵ Архив М. А. Соловьёвой. Записи А. М. Ефимовой.



ГЛАВА I

РОДИТЕЛИ МАМЫ. — ГОРОД ПОРХОВ. — ГИМНАЗИЯ. — БОЛЕЗНЬ. — ГЛУХОТА

Анна Максимовна Ефимова родилась 9 сентября 1897 года в городе Порхове Псковской губернии. Уездный тихий город на берегу реки Шелонь был окружён деревнями, в одной из которых, Стугаль, жили её родители.

Нюша была второй дочерью в семье. Первой была Маня — девочка необыкновенной красоты. Когда моя бабушка приходила с ней в церковь, люди не сводили с девочки глаз, говорили: «ангел небесный». По народному поверью, такие дети долго не живут. Маня умерла в деревне в раннем возрасте.

«Деды мои — коренные крестьяне», — писала Нюша в анкете Академии художеств⁶ в 1922 году. Отец её, Максим Ефимов, «...был ремесленником очень способным, знал несколько специальностей»⁷. Он — и механик, и плотник, умел столярничать — делал мебель (два комода дедушкиной работы долго сохранялись в нашей семье). Умер он весной 1900 года.

«Мать — крестьянка, впоследствии прачка, после смерти мужа. Отец стремился обеспечить свою семью, он занял у помещика некоторую сумму денег и сам с помощью друзей построил мельницу. К сожалению, он не успел при жизни выплатить долг помещику, он умер через 2–3 года после построения мельницы, простудился при починке запруды, сорванной

⁶ Научный архив РАХ в СПб. Ф. 7. Л. 8.

⁷ Архив ИФЗ. Ф. 1181 (Личное дело художника А. М. Ефимовой).



Порхов. Смоленская улица

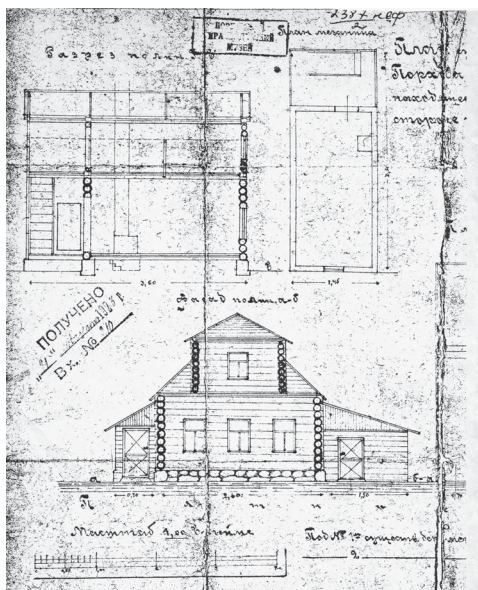


Схема дома из документов
Д. М. Ефимовой



Музей в крепости г. Порхова,
современный вид

водами половодья, и умер скоротечной чашоткой в деревне Теребушино, где он хворал в избушке деда... Мельница была продана с молотка за долг помещику, и мама осталась одна со мною. На первое время ей помогали: она закупила нитки, иголки, гребёнки и пошла по деревням коробейником. Тяжело было. Иногда со мною бродила она и от волков и разбойников спасалась»⁸.

Через какое-то время после смерти мужа Дарья Минична Ефимова с маленькой Нюшей переехала в город Порхов, где она купила одноэтажный деревянный дом с мезонином по Торговой стороне на Пятницкой улице, 38 (теперь это Крестьянская улица, 40). При доме был яблоневоый сад. До настоящего времени дом не сохранился.

Дом, в котором сейчас находится музей г. Порхова, был построен на территории крепости по документам Д. М. Ефимовой, моей бабушки, их мама сохраняла всю свою жизнь. Где-то в 1980 году я послала в музей Порхова все бабушкины документы.

* * *

Город Порхов был основан новгородским князем Александром Невским в 1239 году как защитная крепость новгородских земель от неприятелей и многие годы был известен как торговый город. Главным предметом торговли были лён и хлеб. Порховские земли часто разорялись соседями-литовцами, Ливонским орденом⁹ и шведами. Только при Петре I, после заключения Ништадского мирного договора в 1721 году, когда была установлена государственная граница между Россией и Швецией, на этих землях началась мирная жизнь.

С 1777 года Порхов стал уже уездным городом Псковской губернии и застраивался по плану. В мае 1781 года город получил герб, строился Троицкий собор¹⁰, благоустраивались улицы, мостились камнем мостовые, строились торговые ряды. При Екатерине II через Порхов проходил тракт в Латвию и дальше в Европу.

В начале XX века Порхов — второй уездный город Псковской губернии после Пскова. Город украшали красивые улицы с двух- и трёхэтажными особняками — Петербургская, Дворянская (по набережной), Смоленская, Рождественская набережная.

Главной административной (она же и торговая) была Петербургская улица, продолжавшая старый Петербургский тракт. Были построены железная дорога, вокзал и железнодорожный мост через Шелонь,

⁸ Там же. Автобиография А. М. Ефимовой 1951 г.

⁹ Ливонский орден — феодальное католическое государство в Восточной Прибалтике, объединившее Тевтонский орден германских крестоносцев с остатками Ордена меченосцев; стремилось к захвату Прибалтики и русских земель.

¹⁰ Троицкий собор был построен в 1783 году, во время Великой Отечественной войны разрушен и в 1970 году снесён.

который был поставлен за городом, ниже по течению реки. Работал Коммерческий банк. Были женская гимназия, мужское уездное училище, приходское и духовное училища, работали 10 маленьких фабрик и заводов, в основном стоящих на берегах реки. В Порхове было пять церквей, и их колокольный звон был слышен далеко за пределами города. В 1873 году было создано Вольное пожарное общество, позднее на средства горожан было построено новое пожарное депо, работали Порховский драматический театр и музыкально-драматическое общество, в 1901 году священником отцом Василием (Красноумовым) было создано Общество трезвости и воздержания от сквернословия.

Население города было в основном православное. По сословиям это мещане, дворяне, чиновники, духовенство и купцы.

Так подробно я рассказываю об истории Порхова по той причине, что города, который помнила мама, уже не существует. И мне хочется вспомнить его и рассказать о маленьком городе России и его окрестных деревнях, жители которых оказали такое сильное сопротивление фашистам в Великую Отечественную войну (с июля 1941 по февраль 1944 года). Под Порховым немцы устроили концентрационный лагерь Дулаг-110, сожгли деревню Красуха вместе с 283 жителями и, уходя, уничтожили почти все здания города, оставив одни руины.

Дарья Минична «была работница»¹¹, как писала мама в той же анкете Академии художеств, и принадлежала к мещанскому сословию. Она славилась умением хорошо готовить и была искусной прачкой — самое тонкое кружевное бельё отдавали ей в стирку. В автобиографии¹² мама упоминала деревню Костыжицы.

Не там ли родилась моя бабушка? И, работая в дворянской усадьбе Бороздиных, научилась готовить еду и искусно гладить бельё?

В голодные годы она ходила из Порхова за продуктами по деревням, оставляя маленькую Нюшу в семье священника Василия (Красноумова). Отец Василий служил в Никольской церкви¹³, что находится в старой городской крепости. Дарья Минична была прихожанкой этой церкви. По воскресеньям и праздникам они с Нюшей посещали её, зимой шли по замёрзшему льду реки Шелонь, летом — по плавучему мосту, который наводился каждый год от Соборной площади к крепости. Дорога шла и дальше — на Старую Руссу и Новгород. Позднее, в 1905 году, для транспорта и пешеходов был построен новый Железный мост через Шелонь.

Рядом с церковью стоял одноэтажный деревянный дом, где и жила семья священника (дом сгорел, говорят, совсем не так давно...). Нюша

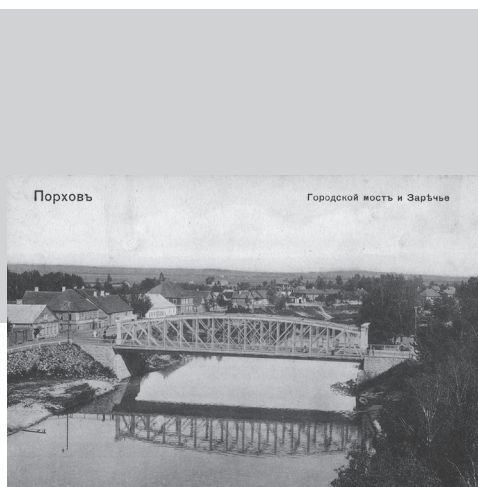
¹¹ Научный архив РАХ в СПб. Ф. 7. Оп. 8.

¹² Архив ИФЗ. Ф. 1181 (Личное дело художника А. М. Ефимовой).

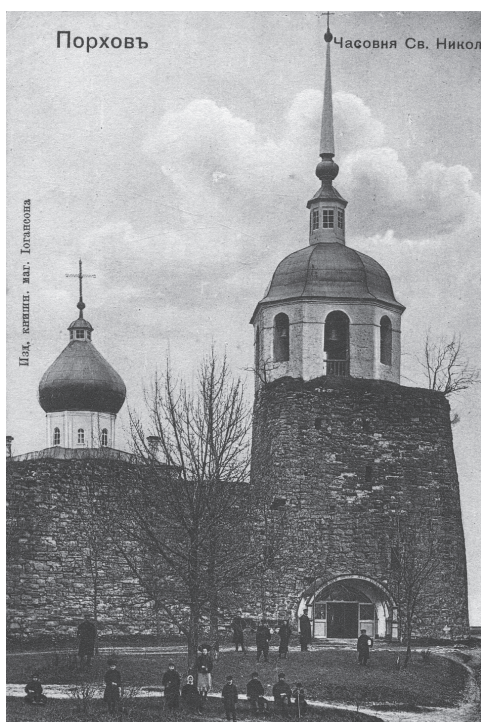
¹³ Никольская церковь до возведения Троицкого собора была соборной и главной церковью Порхова и всей округи. Каменная церковь была построена в 1412 году. Повреждена литовцами в 1428 году, горела в 1497 году, в 1770 году на средства горожан была вновь восстановлена.



Железнодорожный вокзал



Железнодорожный мост, по которому шли поезда от вокзала. Построен за городом, ниже по течению реки



Церковь и часовня св. Николая (Никольская церковь). Там вел службу священник Василий (Красноумов)



Красноумов Василий Александрович с женой Анной



Спектакль «Ревизор»
в порховской гимназии.
Нюша (лицо размыто)
во втором ряду справа,
рядом Наташа Соколова —
Бобчинский и Добчинский.
1908 год

Праздник в доме богатого
мецената г. Порхова
(возможно, 1906–1907 годы).
Справа внизу: Нюша
положила руку на колено
Марии Дмитриевны
Соколовой



Порховь. Женская гимназія. 1906 год



Порховь.
XIV вѣка церковь Рождества Пресв. Богородицы.
Изъ древнѣ существовалъ подземный ходъ на правый берегъ Шелони
къ древнему городищу.

Церковь Рождества Богородицы на берегу
р. Шелонь. XIV в. Построена напротив
старого городища, к которому от церкви
вел подземный ход

жила в этой семье подолгу и подружилась с её детьми. Дружба с сыном отца Василия — Васей Красноумовым осталась на всю жизнь.

В автобиографии 1951 года мама писала о моей бабушке:

«Энергичная и честная, стремившаяся мне дать образование, она, когда я подросла, уже в городе Порхове поступила кухаркой к начальнице женской гимназии...»¹⁴

Это произошло в 1906 году.

Теперь по утрам Дарья Минична будила Ньюшу рано, идти было далеко, гимназия находилась на Спасской улице, в центре города, у церкви Спаса Преображения¹⁵, а там, совсем недалеко, на берегу Шелони, напротив старого городища, была и другая церковь, ещё древнее — Рождества Богородицы. Зимой было ещё темно, когда они выходили из дома. Начинало светать, деревья стояли в инее, словно в белых кружевах. Снег скрипел под ногами, воздух был морозным и свежим. Они вдвоём шли в гимназию.

Те годы были радостными для Ньюши, росла она доброй и общительной девочкой. За хорошие успехи она училась на казённый счёт, но особенно её успехи отмечал учитель рисования. В гимназии также преподавались французский и немецкий языки, ставились спектакли, в которых все роли исполняли девочки. Сохранилась фотография ученического спектакля 1908 года по пьесе Н. В. Гоголя «Ревизор», где маму можно увидеть среди участников.

Начальницей гимназии¹⁶ была Мария Дмитриевна Соколова, которая после смерти своего мужа, журналиста и писателя Ивана Степановича Соколова¹⁷, в 1906 году приехала с детьми в Порхов из Петербурга. Её дети, Илья и Наташа, были сверстниками мамы. Наташа тоже училась в этой гимназии, Илья учился в Петербурге в частной гимназии Столбцова. Они с мамой были друзьями и часто приезжали в гостеприимный дом Дарьи Миничны: на Масленицу, на Пасху. У Соколовых была хорошая библиотека. Эта семья литератора и педагога, в которой дети воспитывались на идеалах справедливости и гуманизма, оказала большое влияние на формирование характера и мировоззрения Ньюши Ефимовой. После революции Наталья Соколова стала известным искусствоведом, жила в Москве. Илья Соколов в 1919 году защищал советскую власть в Новгородской губернии.

Весной 1909 года Ньюша заболела.

¹⁴ Архив ИФЗ. Ф. 1181 (Личное дело художника А. М. Ефимовой).

¹⁵ Церковь Спаса Преображения впервые упоминается в 1399 году.

¹⁶ Прогимназия с 1906 года стала называться гимназией.

¹⁷ ОР ГРМ. Ф. 224. Ед. хр. 32. — И. С. Соколов — крестьянин по происхождению, родился в деревне Улошково Череповецкого уезда Новгородской губернии, был народным учителем, но уволен «по неблагонадёжности». Занялся литературой, известны его публицистические очерки «Дома»; состоял земским гласным от крестьян.

«На 13-м году после тяжёлой болезни оглохла. Начальница гимназии повезла меня в Ленинград, мать моя хворала, меня лечили в поликлинике [неразборчиво], где я долго лежала, бесплатная пациентка не нужна была для медичек, и неумелые руки порвали мои перепонки, вынимая полипы из ушей. Слух безвозвратно утерян» (из автобиографии А. М. Ефимовой 1951 года)¹⁸.

Дарья Минична не находила себе места без дочери, она знала и чувствовала, как нужна ей там, в Петербурге, материнская любовь и забота. В порховском музее сохранилась общая фотография окончивших 7-й класс гимназии в 1909 году. Обычно весной гимназистки после всех экзаменов ездили по узкоколейной железной дороге на Сторожевую гору, где было место отдыха и развлечений порховчан, и там на больших качелях их и запечатлел фотограф. Среди общего радостно-торжественного настроения Дарья Минична выглядит совершенно несчастной и потерянной.

И, конечно, как только появилась возможность забрать дочь из клиники, она поехала в Петербург и с оглохшей Ньюшей вернулась в Порхов.

Учение в гимназии пришлось прекратить. Мама окончила только 4 класса гимназии. Бабушка моя очень горевала, она понимала, как теперь изменится будущее дочери и какой трудной будет её жизнь. Сама Ньюша этого не понимала. Ей было только 12 лет. Голоса родных людей, друзей, звон церковных колоколов, пение птиц, шум воды в Шелони — всё, всё исчезло. И это «всё» уже никогда не вернётся... только тишина, отделяющая её, как стена, от той звенящей, поющей жизни, которую она знала. Ньюше нужно было научиться жить в этой тишине.

Дом Д. М. Ефимовой стоял на окраине Порхова, где преимущественно жили ремесленники: гончары, ложкари (ложечники), плотники, те, кто делал дранку для покрытия крыш и под штукатурку в дома, вытачивали деревянную посуду, плели корзины из ивовых прутьев и разные поделки из травы. Здесь держали коров, коз, кур, гусей. Козы паслись рядом на прибрежных пологих берегах реки Шелонь.

Дарья Минична была прекрасной хозяйкой. В доме было всегда чисто, выстиранные половички утепляли пол и радовали глаз. Комоды, стол, стулья, сундуки — то, что смогла привезти она из деревни, — всё стояло на своих местах, во всём были порядок и чистота. Жили они в этом доме всегда только вдвоём. Однажды ночью к ним в дом забрался вор. Когда он прошёл по коридору, заскрипели половицы. Моя бабушка проснулась и, подойдя к дверям, громко и строго спросила: «Кто там?» Вор, испугавшись, ушёл. С тех пор, как Ньюша оглохла, Дарья Минична работала не покладая рук, словно старалась в работе хоть на время забыть о случившемся несчастье. Её заказчики жили далеко, в центре города... Дом и сад требовали постоянной заботы и внимания. И ведь всё надо было успеть сделать...

¹⁸ Архив ИФЗ. Ф. 1181 (Личное дело художника А. М. Ефимовой).



Д. М. Ефимова с оглохшей
Нюшей и родственниками
в Петербурге.
1909 год



Аллея влюблённых
на Сторожевой горе



Сторожевая гора.
Гимназистки
на качелях.
Д. М. Ефимова
сидит слева



Заграничная кукла

Жизнь самой Ньюши проходила обособленно, ей трудно было общаться со сверстницами, у них продолжалась учёба в гимназии, встречи, общие прогулки, они жили своей, другой жизнью.

Дарья Минична обожала свою единственную дочь, она оберегала её, жалела. Все её мысли были теперь о будущем дочери. Она часто ходила с ней в гости к родственникам в Стугаль. Ей и самой-то нужно было поговорить, посоветоваться, да и Ньюшу надо было как-то отвлечь от грустных мыслей. Летом они ходили туда пешком, зимой, если была оказия, — на санях. Ньюша всегда радовалась этому. Она любила своих родственников, любила деревню, где они жили. С напряжённым вниманием всматривалась она в лица родных, стараясь понять их разговор. О чём они говорят? Как научиться их понимать?

Но Дарья Минична *«...не унывала. Я лично, окружённая ея глубокой любовью, не чувствовала себя особо несчастной. Рисование и чтение книг спасало меня от отчаяния...»* (из автобиографии 1951 года)¹⁹.

Весной, когда стаивал снег и появлялась первая травка около дома, можно было выйти и походить по ней босиком. Всё вокруг оживало. Лёд с Шелони уходил в Ильмень-озеро. Солнышко грело всё теплее. Куры начинали более деловито копошиться в земле, в оттаивающем навозе. Прилетали птицы и хлопотали над гнёздами. На обрубленную старую берёзу вернулись аисты и носили туда веточку за веточкой, подправляя своё прошлогоднее гнездо... Летали бабочки, набухшие почки на деревьях лопались, появлялись маленькие нежные листочки. Зацвели яблони, вишни, сливы, вокруг их нежно-розовых цветов уже вились пчёлы. Дни становились длиннее. Бабушка работала в саду, стараясь успеть сделать как можно больше, ведь не зря говорят: один весенний день год кормит. Ньюша ей помогала. Вот прошёл сосед-плотник, вот соседка с маленькой дочкой, — девочка, весело подпрыгивая, что-то рассказывала. В воздухе разливалась теплынь, и он становился таким прозрачным и тёплым, что хотелось летать, как птицы, бабочки и стрекозы.

И как оказалось интересно для Ньюши всё это видеть и наблюдать! Перед ней открывался заново мир.

Наступало лето. В саду поспевала клубника, созревали вишни, яблоки и сливы. И утром, еще по росе, Ньюша могла выйти в сад и прямо с грядки сорвать спелые ароматные ягоды, на которых ещё держались

¹⁹ Архив ИФЗ. Ф. 1181 (Личное дело художника А. М. Ефимовой).

капельки росы. Но, конечно, чаще это делала Дарья Минична, и на столе Ньюшу уже ждала миска с клубникой. А в саду вишенки алели среди зелёной листвы, и какие же они дружные — все по парам, и птицы тут как тут — уже начинали их склёвывать. Яблони стояли нарядные, украшенные румяными яблочками, как подарками на рождественской ёлке. По утрам пастух гнал мимо дома коров на пастбище, к вечеру они медленно, неохотно возвращались. Солнце клонилось к закату, длинные тени от домов и деревьев лежали на дороге.

А зимой на стекле окна появлялись сказочно дивные узоры. На дворе трескучий мороз, а в доме тепло, уютно. Дарья Минична хлопотала у печи. Мимо дома проезжали сани: кто дрова вёз, а кто и в гости ехал или просто катался. Вечерами зажигалась на столе керосиновая лампа. Ньюша читала.

Как-то летом один из богатых купцов Порхова в беседке парка, недалеко от новой пожарной каланчи, выставил большую прекрасную заграничную куклу. Это было событием для города. Взрослые и дети ходили её смотреть. Ньюша Ефимова тоже видела эту куклу. Красота завораживала, влекла в какой-то другой, неведомый, таинственный, особенный мир.

Проходили вёсны, зимы, осени и лета. Понемногу Ньюша привыкала к своей новой жизни.

Прошло три года.

ПЕТЕРБУРГ-ПЕТРОГРАД В 1912–1917 ГОДЫ. — РИСОВАЛЬНАЯ ШКОЛА ПРИ ОПХ. — ФЕВРАЛЬСКАЯ РЕВОЛЮЦИЯ. — ОКТЯБРЬСКАЯ РЕВОЛЮЦИЯ. — ГИБЕЛЬ ИЛЬИ СОКОЛОВА

Дарье Миничне советовали устроить дочь в художественную школу, так как она определённо имела талант к рисованию. И осенью 1912 года моя бабушка повезла Ньюшу в Петербург — в Рисовальную школу²⁰ при Императорском обществе поощрения художеств (ОПХ)²¹. Одарённых детей из бедных семей на обучение брали бесплатно.

²⁰ В 1839 году Министерством финансов России в Петербурге были созданы рисовальные классы. Основная их цель — поднять художественный уровень народных масс. В те годы такая школа была единственной в России. С 1857 года школу взяло под своё покровительство Императорское общество поощрения художеств. После революции школа перешла в ведение Народного комиссариата просвещения (Наркомпроса), продолжала свою работу в 1918 году и была реорганизована в Художественно-промышленный техникум.

²¹ ОПХ было основано в 1824 году группой меценатов с целью содействия развитию изящных искусств, распространению художественных познаний, образованию художников и скульпторов. На пансион ОПХ за границу для обучения ездили талантливые молодые художники А. А. Иванов, К. П. Брюллов, А. П. Брюллов и другие. Общество способствовало освобождению крепостных художников от крепостной зависимости. В советское время деятельность ОПХ свелась к просветительской работе. Общество существовало до 1929 года.

Нюшу приняли, и с ноября 1912 года она начала учиться в школе ОПХ. Дарья Минична была счастлива. Она осталась вместе с Нюшей в Петербурге и работала в прислугах.

ОПХ находилось на одной из красивейших улиц Петербурга — Большой Морской, в бывшем здании обер-полицмейстерского дома²². Рядом была Николаевская площадь²³, одна из центральных площадей Петербурга, с Мариинским дворцом, конным памятником Николаю I и Исаакиевским собором, за которым уже был знаменитый Медный всадник, за ним — река Нева, и на другом берегу — Академия художеств.

ОПХ имело Рисовальную школу, музей, библиотеку, выставочные залы и постоянную выставку художников. При Рисовальной школе были мастерские и классы: класс живописи, класс графики (руководил И. Я. Билибин), класс акварели, класс рисования пером, класс рисования с животных (руководил А. А. Рылов), мастерская керамики и живописи по фарфору и фаянсу и другие.

Директором школы ОПХ с 1906-го года стал известный художник Николай Константинович Рерих. Им было расширено образование школы, и она была в те годы одной из лучших в Европе. Коллектив педагогов Рерих подбирал сам. Это были люди думающие и заботящиеся о развитии и будущем русского искусства. Школа готовила также и к поступлению в Академию художеств.

Талантливые педагоги школы бережно и осторожно открывали Нюше Ефимовой мир изобразительного искусства — мир красоты, тот прекрасный новый мир, о котором она начала только смутно догадываться ещё в Порхове.

Величие и красота Петербурга поразили Нюшу. Широкая полноводная Нева с гранитными набережными, мосты с чугунными оградами, улицы с высокими красивыми домами, ансамбли площадей, дворцы-музеи — всё вызывало восторг и размышления о творцах — художниках и строителях города.

Нюша оказалась в столичном городе, в котором трамваи, конки, толпы людей... Ей часто приходилось ездить в центр города на набережную Мойки, 83 — вход в школу ОПХ был оттуда (здание имело два входа, первый — с Большой Морской, 38, где были выставочные залы и само ОПХ. Ещё были классы на бывшей Исаакиевской ул., угловой дом 6), затем поднималась вверх по лестнице. Однажды Илья Соколов спас её, когда она, задумавшись, переходила улицу и не заметила подходившего трамвая: он буквально вытащил её из-под колес. Встреча произошла случайно. Но Нюша была очень взволнована этим событи-

²² ОПХ получило его от казны в 1870 году.

²³ Площадь с 1849 по 1871 год носила название Мариинской от Мариинского дворца (арх. А. И. Штакеншнейдер), построенного в 1834–1844 годах; с 1871 по 1923 год называлась Николаевской; с 1923 по 1944 год это площадь Воровского; с 1944 года — Исаакиевская площадь.

Нюша Ефимова
в годы обучения
в Рисовальной
школе



Школа ОПХ
на Большой
Морской
улице



Класс рисования с животных



В годы учебы
в ОПХ



Илья
Соколов



Николай
Рерих
(1874–1947)

СОДЕРЖАНИЕ

Предисловие	3
ГЛАВА I	
Родители мамы. — Город Порхов. — Гимназия. — Болезнь. — Глухота	5
Петербург-Петроград в 1912–1917 годы. — Рисовальная школа при ОПХ. — Февральская революция. — Октябрьская революция. — Гибель Ильи Соколова	15
Петроград-Ленинград в 1920–1928 годы. — Академия художеств. — П. А. Овцын. — Детгиз.....	27
ГЛАВА II	
А. В. Соловьёв. — Детство в Илёво. — Глухота. — Арнольдо-Третьяковское училище. — РОЛМ. — Кулебаки.....	42
Москва. — Петровская сельскохозяйственная академия. — Петроград. — Обсерватория бывшего Лиговского народного дома.....	51
ГЛАВА III	
А. В. Соловьёв и А. М. Ефимова. — Рождение и смерть Лии. — Фабрика учебных пособий.— Завод им. М. В. Ломоносова. — Рождение и смерть Майи. — Отъезд А. В. Соловьёва в Таджикистан.....	66
Завод им. М. В. Ломоносова. 1931–1939 годы	77
ГЛАВА IV	
Моё детство. — А. М. Ефимова в 1940–1941 годы. — Война. — Эвакуация.....	86
ГЛАВА V	
Сталинабад, 1941–1944 годы	92
ГЛАВА VI	
Возвращение из эвакуации. — Москва	98
ГЛАВА VII	
Возвращение в Ленинград. — А. М. Ефимова в послевоенные годы. — Завод им. Ломоносова. — Общежитие	100
Завод и Художественная лаборатория. 1945–1946 годы.....	106

Директор А. Г. Воронов. – А. М. Ефимова в 1947–1949 годы	110
Я и школа	114
А. М. Ефимова и Художественная лаборатория завода. 1946–1949 годы	118
Зеленогорск	124
Поездка в Ялту	126
ГЛАВА VIII	
А. М. Ефимова в 1950–1952 годы	129
Работа на дому в 1952–1954 годы. – Увольнение с завода в 1953 году. – Отчётная выставка А. М. Ефимовой в ЛОССХе	135
Продолжение работы на дому. – Приход психиатров в 1954 году	141
ГЛАВА IX	
Возвращение мамы на завод, 1955–1961 годы	146
ГЛАВА X	
Поездка в Порхов	158
ГЛАВА XI	
А. В. Соловьёв в 1945–1959 годы	162
ГЛАВА XII	
Последние годы жизни А. М. Ефимовой. 1958–1962 годы	168
Использованная литература	183
Иллюстрации на заставках	184
Список иллюстраций на вклейке	185
Биографическая справка	186
Список сокращений	201
ПРИЛОЖЕНИЕ 1	
Записи бесед Н. М. Суетина с А. М. Ефимовой. 1946–1950 годы	202
ПРИЛОЖЕНИЕ 2	
Дневник Александра Васильевича Соловьёва на озере Искандеркуль. 1939 год	208

6 +

Маргарита Александровна Соловьёва-Ефимова
ЖИЗНЬ — ТВОРЧЕСТВО

Выпускающий редактор *С. Г. Бочарова*

Корректор *С. Г. Труфанова*

Оригинал-макет *О. Д. Курта*

Дизайн обложки *О. Д. Курта*

Подписано в печать 21.03.2022. Формат 70×100 1/16.

Бумага офсетная. Печать офсетная.

Усл.-печ. л. 20,0. Тираж 1000 экз. Заказ № 1767

Издательство «Нестор-История»

197110 СПб., Петрозаводская ул., д. 7

Тел. (812)235-15-86

e-mail: nestor_historia@list.ru

www.nestorbook.ru

Отпечатано в типографии издательства «Нестор-История»

Тел. (812)235-15-86