

Содержание

Куклы-младенцы	5	Фартуки.....	110
Общие принципы	6	Нарядный фартук.....	110
Фартук с грудкой	10	Фартук-сарафанчик с панамкой.....	114
Нательное белье.....	12	Платья и сарафаны	118
Конверт.....	12	Джинсовый сарафан.....	118
Распашонка.....	15	Платье с жакетом.....	121
Крестильная рубашка	19	Пальто и куртки.....	125
Ползунки на завязках.....	29	Куртка с джинсами	125
Ползунки с грудкой и бретелями.....	34	Комплект: пальто и платье	134
Верхняя одежда.....	41	Зимнее пальто и муфточка.....	138
Полукомбинезон и шапочка	41	Одежда в стиле ретро	145
Комбинезон.....	50	Матроски для двойняшек.....	145
Меховой спальник.....	58	Школьная форма	158
Накидка с капюшоном.....	63	Обувь и головные уборы	171
Чепчик с доньшком.....	67	Туфли с ремешками.....	174
Чепчик без доньшка.....	70	Туфли с бантиками.....	175
Шапочка с воротничком	72	Сандалики.....	176
Обувь	75	Соломенные шляпки	179
Пинетки с втачной подошвой	76	Шляпки из ткани.....	180
Макетирование пинеток с цельнокроеными подошвами.....	78	Стильная кепка.....	186
Куклы-дети	83	Одежда для кукол-взрослых	191
Общие принципы	87	Метод макетирования	194
Две волшебные выкройки	87	Куклы-мужчины	197
Построение чертежа блузы с коротким рукавом.....	87	Костюмы.....	199
Правила раскроя платья и блузы.....	91	Шелковый халат.....	199
Построение чертежа шорт.....	91	Костюм-тройка	202
Нательное белье.....	95	Фрачная пара.....	217
Чулочки	95	Верхняя одежда.....	225
Нижняя сорочка	97	Редингот.....	225
Ночная сорочка с длинными рукавами ..	99	Накидка с двойной пелериной.....	231
Комбидресс с короткими рукавчиками		Пальто.....	233
покроя кимоно	104	Головные уборы и обувь	237

Метод макетирования обуви.....	237
Жокейские сапоги.....	240
Лаковые полуботинки.....	241
Цилиндр.....	241
Шапка-ушанка.....	241

Куклы-женщины 245

<i>Одежда для Леди</i>	247
Нижнее белье.....	247
Комплект для сна.....	247
Топ и трусики.....	248
Комплект в горошек.....	249
Красный комплект.....	251
Корсаж.....	252
Корсет.....	254
<i>Платья и жакеты</i>	257
Изумрудный жакет.....	257
Платье с рукавами-крыльями.....	262
Платье с рукавом реглан.....	265
Платье с прямой кокеткой.....	268
Рюши, оборки, воланы.....	272
Свадебное платье.....	282
Вечернее платье.....	286
Наряд для Золушки.....	290

<i>Верхняя одежда</i>	295
Зимнее пальто с двубортной застежкой.....	295
Меховое манто.....	299
Казакин.....	306
Пальто-доломан.....	308
Пальто с широкими рукавами.....	309
Пальто-гавелок.....	310
<i>Обувь</i>	313
Макетирование модельной обуви.....	313
Домашние туфли без задников.....	314
Нарядные сапожки для Глории.....	315
Золотые туфельки.....	318
Туфли с ремешками.....	319
Дамские ботинки.....	320
Обувь на платформе.....	321
<i>Головные уборы</i>	325
Многослойная шляпка.....	325
Шляпка-таблетка.....	326
Каркасные головные уборы.....	326
<i>Аксессуары</i>	331
Украшения.....	331
Сумочки.....	332
Зонтики.....	334

КУКЛЫ-МЛАДЕНЦЫ

Кукла фирмы Adora



ПОДОШВА

Б

плечевой шов

Е

боковой шов

боковой шов

боковой шов

боковой шов

боковой шов

боковой шов

боковой шов

боковой шов

боковой шов

боковой шов

боковой шов

боковой шов

боковой шов

боковой шов

боковой шов

боковой шов

боковой шов

боковой шов

боковой шов

Общие принципы

Куклы-младенцы — это куклы, пропорции которых максимально приближены к пропорциям детей в возрасте до года. У них крупные головы, толстые животики, пухлые ручки и ножки, немного согнутые в локотках и коленях. Эти куклы не могут самостоятельно стоять, потому что их ножки опираются не на всю ступню, а только на кончики пальцев. Зато они с удовольствием сидят или лежат, запеленутые в нарядные конверты с кружевными оборками. Набор одежды для таких кукол

мало чем отличается от «приданого», которое шьют для настоящих младенцев: распашонки, чепчики, ползунки, крестильные рубашечки, пинетки.

На рисунке схематично представлены мерки, которые могут потребоваться при построении выкроек: обхват шеи, обхват груди, обхват головы, длина рукава, длина спины, длина ноги.

Все расчеты я буду производить в соответствии с мерками, которые сниму с моей куклы. Вам тоже нужно будет снять



Снятие мерок

Кукла из коллекции Валерии Курапиной



соответствующие мерки со своих кукол, чтобы затем подставить их в рекомендуемые формулы и начертить выкройки конкретно для ваших кукол-младенцев.

После того как вы построите выкройку и выполните раскрой, вам предстоит заняться сборкой деталей кроя. В описании вам встретятся незнакомые термины, применяемые при шитье и влажно-тепловой обработке. Вот что они означают:

Разутюжить — разложить припуски шва в разные стороны и прижать их горячим утюгом;

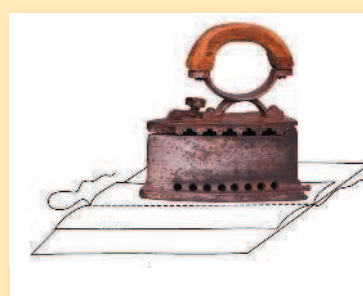
Приутюжить — уменьшить толщину шва или края детали, плотно прижав строчку горячим утюгом;

Заутюжить — заложить припуски шва в одну сторону и прижать их горячим утюгом.

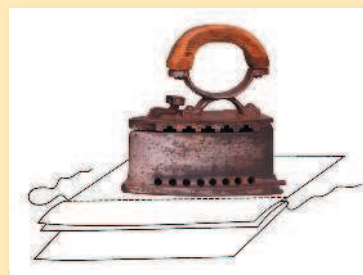
Стачать, притачать, втачать, настрочить, застрочить — это на языке швейников означает сшить, пришить, вшить, нашить, зашить, поэтому не станем вдаваться в подробности терминологии, чтобы не усложнять первые уроки знакомства с портняжным ремеслом.



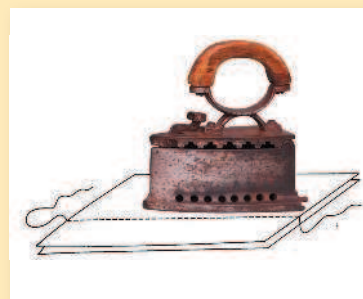
Сувенирная швейная машинка



Разутюживание



Приутюживание



Заутюживание

Кукла из коллекции Валерии
Курапиной



Фартук с грудкой

Раскрой

В качестве разминки ознакомимся с правилами построения различных выкроек и для начала рассмотрим построение фартука с грудкой. Эта выкройка настолько проста, что начинающему конструктору швейных изделий будет сложно ошибиться или усомниться в своих способностях.

Разложите на столе ткань. Приготовьте сантиметровую ленту, портновский мелок, ножницы и линейку. Детали кроя можно сразу чертить на ткани, не волнуясь, о том, что выкройка не получится.

Возьмите любую тесьму или атласную ленточку произвольной длины и завяжите ее бантиком на талии куклы. Отметьте, какая длина ленты потребовалась — это и будет длина пояса фартука. Пояс, а также бретели для фартучка можно сделать из отделочной тесьмы или ленты, а не из ткани.

Теперь следует решить, какого размера должен быть прямоугольник, из которого вы сошьете нижнюю часть фартука. Выбирая ширину полотнища, не забудьте, что оно будет собрано на сборку по линии верхнего среза от точки 1 до точки 5, поэтому заранее следует сделать припуск на сборку. Прежде чем приступить к вычерчиванию основной детали, проверьте направление долевой нити (на выкройке оно указано стрелкой).

Еще один прямоугольник (по форме он ближе к квадрату) — это грудка фартука. Ее длину и ширину тоже выберите самостоятельно. Не забудьте о направлении долевой нити!

Обрисуйте припуски на швы и подгибку. Выполнив все вышеперечисленные шаги, приступайте к раскрою.

Пошив фартука

Подшейте швом вподгибку открытые срезы основного полотнища по ломаной линии 1—1`—5—5`.

Подшейте швом вподгибку открытые срезы грудки фартука по ломаной линии 2—6—6`—4.

Соберите на сборку верхний срез полотнища так, чтобы его длина уравнилась с отрезком 1—5, намеченным на детали пояса. Совместив одноименные точки 1 и 5 на обеих деталях, пришейте пояс к основной детали фартука.

Притачайте грудку к поясу, совместив одноименные точки 2—3—4 на обеих деталях.

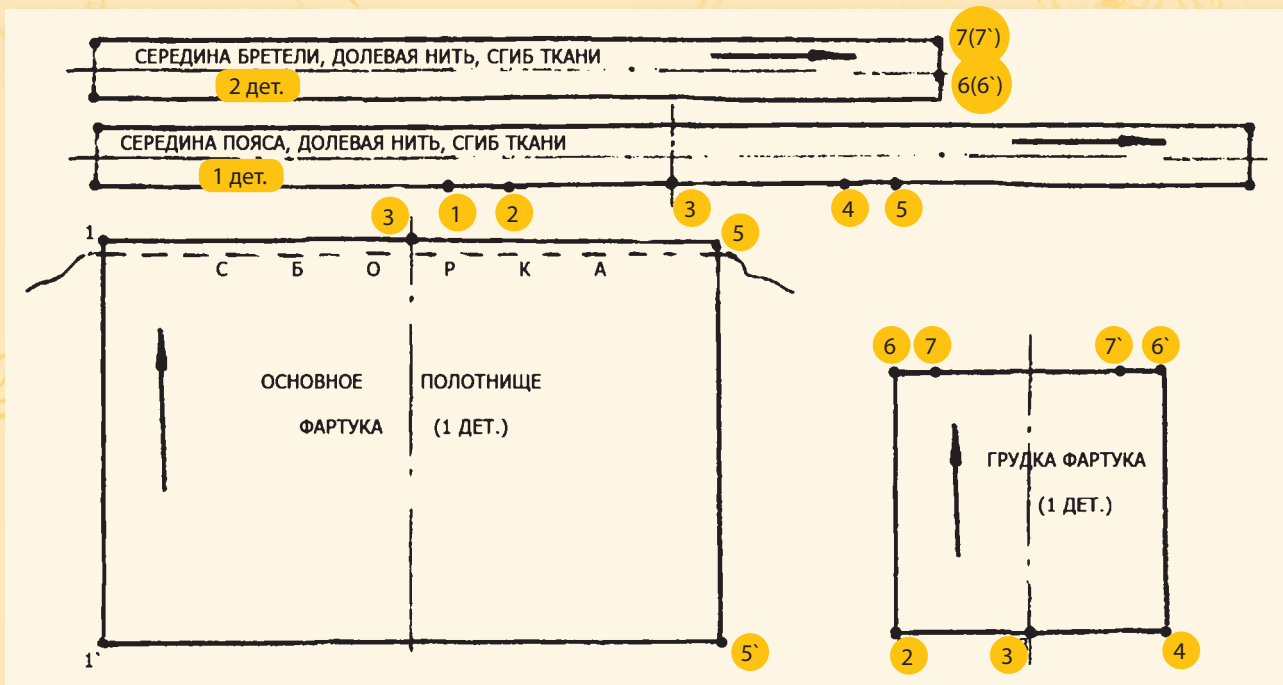
Примерьте фартук кукле, завязав пояс на талии. Зафиксируйте положение грудки, приколов ее к кукольному платью портновскими булавками. Измерьте необходимую

Кукла-младенец
фирмы Adora



длину бретелей с учетом того, что на спинке они будут расположены крест-накрест. Отрежьте тесьму в соответствии с длиной бретелей. Пришейте бретели спереди к грудке, а сзади — к поясу фартука. Если голова у куклы очень крупная

и в связи с этим возникают трудности при надевании фартука, то бретели можно сделать пристегивающимися. Для этого на тех концах бретелей, которые находятся на спинке, сделайте петли, а с внутренней стороны пояса пришейте пуговицы.



Выкройка фартука



Вид фартука спереди и сзади

Нательное белье

Конверт

Приступая к подготовке «приданого» для куклы-младенца, лучше всего начать с нарядного конверта, украшенного вышивкой и кружевом. Его выкройка довольно проста, так как построена на основе простейших геометрических фигур. Все, кто учился в школе, легко справятся с ней.

Предлагая вашему вниманию выкройку конверта для куклы среднего роста, я уверена, что каждый из вас сможет по своему желанию уменьшить или увеличить данную выкройку в соответствии с размером своей куклы.

Последовательность построения выкройки конверта

Начертите две взаимно перпендикулярные оси. Точку их пересечения обозначьте буквой О.

Вверх и вниз от точки О отложите отрезки $O-1 = O-1' = 20$ см. Проведите через точки 1 и 1' горизонтальные линии, параллельные горизонтальной оси.

Вправо и влево от точки О отложите отрезки $O-2 = O-2' = 15$ см. Проведите через точки 2 и 2' вертикальные линии, параллельные вертикальной оси.

Вниз от точки 1 отложите 35 см и поставьте цифру 3. Проведите через точку 3

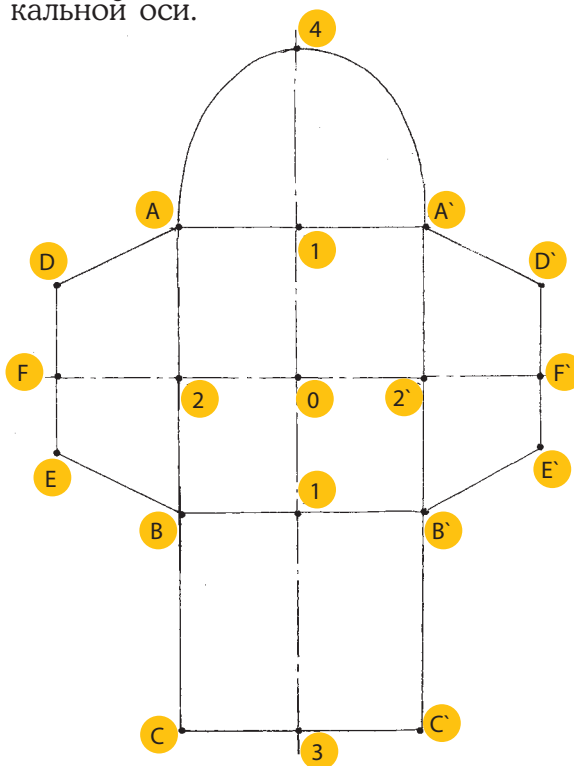
горизонталь параллельно горизонтальной оси.

Точки пересечения горизонтальных и вертикальных линий обозначьте буквами А, А', В, В', С, С'.

Вверх от точки 1' отложите 25 см и поставьте цифру 4.

Проведите дугу, соединив последовательно точки А—4—А'.

На горизонтальной оси отложите отрезки $2-F = 2'-F'$. Проведите через точки F и F' линии, параллельные вертикальной оси.



Развертка конверта



Кукла-младенец в конверте

Вверх и вниз от точек F и F' отложите равные отрезки: $FD = FE = F'D' = F'E'$.

Проведите четыре наклонные линии, соединив по линейке точку $A(A')$ с точкой $D(D')$ и точку $B(B')$ с точкой $E(E')$.

Раскрой и пошив конверта

Прежде чем приступить к раскрою, освоите процесс макетирования, то есть сделайте пробное пеленание куклы в бумажную развертку конверта. Вам сразу станет понятно, где и сколько нужно заузить, укоротить или добавить. Завершив подгонку размеров конверта на макете, смело приступайте к следующему этапу — раскладке выкройки на ткани.

Сложите ткань вдвое по направлению долевой нити изнаночной стороной наружу. Портновскими булавками приколите выкройку конверта: матрасик и две боковины. Добавьте припуски на швы

(на рисунке они показаны пунктиром) и раскройте детали.

Раскроенные парами детали боковин обтачайте по трем сторонам с изнанки, оставляя незащитыми участки AB и $A'B'$. Выверните обе боковины на лицевую сторону и приутюжьте. Если вы планируете украсить боковины вышивкой, то делать это нужно сразу после раскроя — до того, как детали соединятся попарно. Если вам нравится, когда боковины простеганы, то сразу после того, как обе заготовки будут вывернуты налицо и приутюжены, вставьте внутрь каждой боковины синтепон и выполните стежку.

Далее следует разложить на столе одну из раскроенных деталей матрасика лицевой стороной вверх и приметать к ней обе боковины, как показано на рисунке, совмещая одноименные контрольные точки. Затем наложить сверху вторую деталь кроя матрасика изнаночной стороной наружу, также совмещая контрольные точки, и обтачать матрасик с приметанными

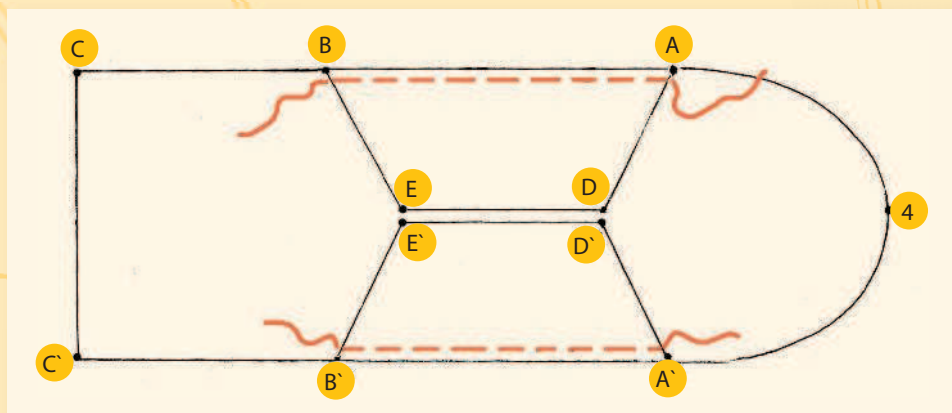
боковинами по линии С—В—А—4—А`—В`—С`, оставляя участок СС` незащи-
тым. Выверните изделие на лицевую сто-
рону и вставьте внутрь матрасика синте-
пон или тонкий поролон. После этого на

участке СС` подогните открытые срезы
внутри на 1 см и застрочите отверстие.

Конверт можно декорировать не толь-
ко вышивкой, но также лентами и круже-
вом.



Раскладка выкройки на ткани



Приметывание боковин к основной детали



Распашонка

Нам потребуются следующие мерки:

Обхват груди $Oг = 28$ см

Длина распашонки $Др = 23$ см

Длина рукава $Друк = 6$ см

Ширина рукава $Шрук = 9$ см

Для того чтобы распашонку было удобно надевать на куклу, необходимо к меркам обхвата груди и ширины рукава добавить припуски на свободу облегания — чем больше снятая мерка, тем больше припуск. Исходя из этого правила, сделаем следующие припуски:

$Oг = 28 + 6 = 34$ см

$Шрук = 9 + 3 = 12$ см

Следует напомнить еще одно правило: при построении чертежа выкройки все мерки со словом «обхват» делятся пополам, то есть в расчетах применяются «полуобхваты», которые принято обозначать заглавной буквой «С». В данном случае мерка полуобхвата груди с учетом припуска на свободу облегания будет равна следующему значению:

$Сг = Oг : 2 = 32 : 2 = 17$ см

Для наглядности построим развертку выкройки распашонки, чтобы всем начинающим конструкторам кукольной одежды было все понятно. Начнем с построения базисной сетки, как это делают профессиональные модельеры-конструкторы.

Начальные этапы построения выкройки распашонки

Проведите вертикальную и горизонтальную осевые линии. Обозначьте точку их пересечения буквой *O*.

Вверх и вниз от центральной точки *O* отложите два отрезка, величина каждого из которых соответствует мерке длины распашонки $Др = 23$ см. Обозначьте точки *H1* и *H2*.

Проведите через точки *H1* и *H2* две горизонтальные линии — это линии нижних срезов распашонки.



Кукла-младенец

Вправо и влево от точки *O* отложите два одинаковых отрезка, длина каждого из которых равна мерке половины ширины распашонки $Сг : 2 = 16 : 2 = 8,5$ см. Поставьте точки *П1* и *П2*. Линия *П1—П2* — это линия плеча.

Проведите через точки *П1* и *П2* две вспомогательные вертикальные линии до пересечения с линиями низа распашонки. Поставьте парные точки *H3* и парные точки *H4*.

Отложите вправо от точки *П2* и влево от точки *П1* два одинаковых отрезка, величина которых равна длине рукава $Друк = 6$ см. Обозначьте соответствующими точками *P1* и *P2*.

Для построения нижних срезов рукавов проведите две вертикальные линии через точки *P1* и *P2*.

Отложите вверх и вниз от точек P1 и P2 по два одинаковых отрезка, величина каждого из которых равна половине мерки ширины рукава с учетом припуска на свободу облегания Шрук : 2 = 12 : 2 = 6 см. Поставьте парные точки 1 и парные точки 2, как показано на базисной сетке. Линии 1—P1—1 и 2—P2—2 — это линии низа рукавов.

Для построения боковых срезов рукавов проведите из парных точек 1 и парных точек 2 вспомогательные горизонтальные линии до пересечения с вспомогательными вертикальными линиями и обозначьте места пересечения парными буквами P3 и парными буквами P4. На этом построение базисной сетки закончено.

Завершающие этапы построения выкройки распашонки

Проведите четыре биссектрисы прямых углов в парных точках P3 и парных точках P4 в соответствии с приведенной схемой.

Отложите на каждой из четырех биссектрис по 2 см и поставьте вспомогательные

парные точки 3 на левой стороне чертежа и парные точки 4 на правой стороне чертежа.

Уменьшите на 1 см ширину каждого рукава, отложив от точек 1 и 2 вверх и вниз, как показано на схеме, по 0,5 см, то есть парные отрезки 1—1', расположенные слева, и парные отрезки 2—2', расположенные справа, должны быть равны между собой, имея длину 0,5 см.

В соответствии со схемой увеличьте ширину распашонки по линии низа, отложив по горизонтали от парных точек H3 и парных точек H4 по 2 см (чем больше размер распашонки, тем больше величина отрезка). Поставьте новые парные точки H3' в левой части чертежа и новые парные точки H4' в правой части чертежа.

Оформите линии боковых швов, соединив последовательно плавными вогнутыми линиями точки 1'—3—H3' на левой стороне чертежа и точки 2'—4—H4' на правой стороне чертежа.

Отложите по линиям боковых швов по 0,5 см от парных точек H3' и H4' в соответствии со схемой. Обозначьте



P-4 Базисная сетка

парные точки Н5 на левой стороне чертежа и парные точки Н6 на правой стороне чертежа.

Завершите оформление линии низа, соединив последовательно плавными линиями точки Н5—Н1—Н6 на полочке и точки Н5—Н2—Н6 на спинке.

Перейдем к горловине. Отложите вправо и влево от точки центральной точки О два отрезка одинаковой длины по 4–6 см — это ширина горловины (чем больше обхват шеи куклы, тем больше величина отрезков). Обозначьте ее крайние точки буквами П3 и П4. Обязательно проверьте, соответствует ли величина выреза горловины мерке обхвата горловины: поставив сантиметровую ленту на ребро, измерьте вырез горловины О1—П3—О2—П4—О1 и затем сравните со снятой меркой.

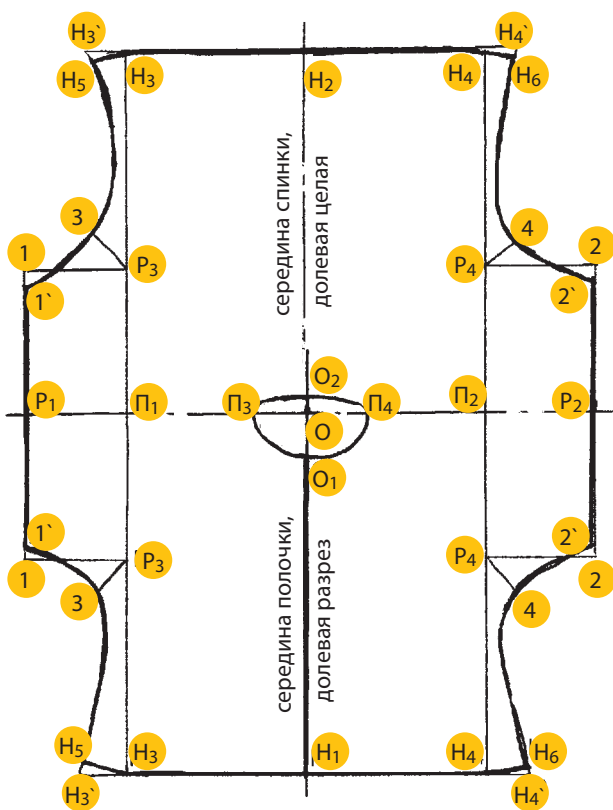
Оформите вырез горловины спинки, сначала отложив вверх от центральной точки О

отрезок длиной 1,0–2,0 см (чем больше размер распашонки, тем больше величина отрезка), а затем соединив последовательно по дуге точки П3—О2—П5.

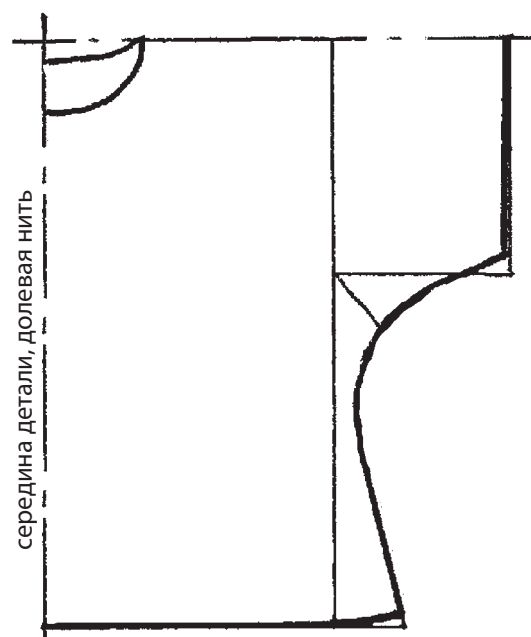
Завершая оформление выреза горловины, отложите вниз от центральной точки О величину глубины горловины переда — отрезок ОО1, равный 5,0 см.

Соедините точку О1 по дуге с точками П3 и П5. Построение чертежа распашонки закончено.

Со временем, когда вы научитесь строить не только самые простые, но и более сложные выкройки, то поймете, что достаточно наглядную, но чрезвычайно громоздкую развертку распашонки, которую мы с вами только что построили, можно сделать максимально компактной, сложив вчетверо так, чтобы все необходимые линии уместились на одной четвертой ее части.



Развертка выкройки распашонки



Компактная выкройка распашонки