

ТЕПЛОЕ

История Знаменской церкви
и владельцев усадьбы

СОДЕРЖАНИЕ

Предисловие	7
I. Владельцы Теплового до 1796 г.	11
II. Первые деревянные церкви в Теплом	14
III. Владельцы Теплового Соймоновы и архитектор Н. А. Львов	21
Николай Александрович Соймонов (1740–1797).....	29
IV. Строительство усадьбы и Знаменской церкви	40
Главная опись церковного и ризничного имущества, 1872 г.	52
Метрика на церковь, 1887 г.	55
V. Священники, причт и приход Знаменской церкви.....	67
Синодик	68
Приход Знаменской церкви	74
Метрические книги	77
VI. Ремонты церкви	89
VII. Кладбища	98
VIII. Часовня	105
IX. Школы	107
X. Постоялый двор и чайная.....	113
XI. Александр Николаевич Соймонов	118
Екатерина Александровна Соймонова	138
Сусанна Александровна Соймонова (Мертваго)	153
Сергей Александрович Соболевский	160

XII. Владелец Теплого Николай Александрович Соймонов (1828–1868)	169
XIII. Владельцы Теплого после Соймоновых	179
Николай Павлович и Юлия Евграфовна Кильдюшевские	179
Глафира Александровна и Павел Михайлович Белавенец	181
Князь Павел Дмитриевич Долгоруков	184
XIV. Знаменская церковь и село Теплое после 1917 года	187
XV. Сохранение Знаменской церкви	196
Приложения	203
Приложение 1. Знамена Пресвятыя Богородицы церковь в селе Теплом, на реке Вейне	203
Приложение 2. Клировая ведомость, 1916 г.	206
Приложение 3. Данила Яковлевич Земской, один из птенцов Петра Великого	213
Приложение 4. Главная опись церковного и ризничного имущества Рузского уезда села Теплого Знаменской церкви, 1872	221
Приложение 5. Геометрический специальный план Рузского уезда Локнашского стану селу Теплому, 1776 г.	250
Приложение 6. Соймоновские записные книжки	253
Приложение 7. Забавные записки о жизни и поступках благородных владельцев, обитательниц поместья Теплое в XIX веке. Предназначены для владельца и хозяина вышеназванного поместья (Письма Е. А. Соймоновой отцу А. Н. Соймонову, 1831 г.)	259
Приложение 8. Рассказ одного из бывших крепостных г. А. Н. Соймонова, старичка Василия Ермолаевича	275
Приложение 9. Рассказ о Двенадцатом годе	280
Приложение 10. Француз-ходатай за русских простолюдинов	290
Приложение 11. Памяти героев 1-й Мировой войны 1914–1918 гг.	292
Примечания	301
Список иллюстраций	312
Список сокращений	318
Об авторе	319

ПРЕДИСЛОВИЕ

В Клинском городском округе стоит заброшенный, разрушаясь, один из красивейших храмов редкого для Подмосковья палладианского стиля — каменная церковь во имя иконы Пресвятой Богородицы «Знамение». Знаменский храм был построен в 1797 г. на средства статского советника Николая Александровича Соймонова в его подмосковной усадьбе Теплое на берегу реки Вельги. Знаменская церковь — единственная уцелевшая постройка некогда богатой усадьбы, выполненная по проекту выдающегося архитектора Николая Александровича Львова.

Н. А. Львов (1753–1804) спроектировал и построил наибольшее количество усадебных комплексов, храмов и гражданских объектов в Санкт-Петербурге и его окрестностях, в Тверской губернии, в Торжке и родном Новоторжском уезде. В Подмосковье наиболее известными постройками Львова были усадьба князя Лопухина Введенское под Звенигородом и Вороново графа Воронцова. Введенская церковь была построена в 1812 г. по проекту умершего к тому времени архитектора и позже подверглась существенной перестройке. Деревянный усадебный дом в Введенском был также перестроен в 1912 г. в камне и в новых пропорциях. Вороново в 1812 г., после того, как французы заняли Москву, сжег тогдашний владелец усадьбы граф Федор Васильевич Ростопчин, генерал-губернатор Москвы. Знаменская церковь в Теплом, очевидно, последний сохранившийся в первоначальном виде храм, возведенный Н. А. Львовым в Подмосковье. Церковь за 224 года ни разу не перестраивалась, были произведены только ее ремонты.

Родство архитектора с владельцами усадьбы Соймоновыми и общий круг интересов и знакомых; характерное для Львова архитектурное решение здания церкви в палладианском стиле; мастерское включение усадебного комплекса и храма в окружающий ландшафт как еще один пример воплощения убеждения Н. А. Львова, что *«виды романтические составляют без вод мертвую красоту»*; система воздушного печного отопления храма, которую изобрел и применял в то время только Н. А. Львов; идентичность выполненного им в начале 1780-х гг. проекта дачи в Санкт-Петербурге для Петра Александровича Соймонова, брата владельца Теплого, архитектуре Знаменского храма; тот факт, что в 1790-х, когда были построены усадебный дом и церковь в Теплом, Львов был уже известным архитектором и выполнял заказы или высшей знати, или просто близких

родственников и друзей, — все это подтверждает авторство Н. А. Львова, хотя подписанные авторские чертежи до сих пор не найдены. Вероятно, чертежи церкви, выполненные Львовым, были или утеряны (украдены?) в числе всех бумаг архитектора его секретарем Мальцовым в 1795 г.^{*}, когда Николай Александрович практически ослеп при выполнении землебитных работ, или сторели вместе со всеми документами Н. А. Соймонова в 1812 г., когда был сожжен дом Соймоновых на Швивой горке.

В те же годы, когда в течение пяти лет строился Знаменский храм, в Клину по типовому проекту Н. А. Львова было построено здание почтового двора, почти не претерпевшее существенных перестроек и до настоящего времени используемое по первоначальному назначению. Сейчас здесь расположено отделение Почты России.

Среди работ по атрибуции церкви в Теплом в пользу архитектора Н. А. Львова отмечу исследование А. В. Татарина, научного сотрудника Всероссийского музея А. С. Пушкина в Санкт-Петербурге, и статью П. Л. Рожина «Судьба Подмосковных Львова»¹. В сборник «Н. А. Львов. Избранные сочинения»² включен перечень всех архитектурных работ Н. А. Львова, составленный А. В. Татаринным, в котором Знаменская церковь в Теплом атрибутирована автором как выполненная по проекту архитектора Львова.

Большой интерес представляют личности владельцев усадьбы в Теплом — Елизавета Ржевского, Соймоновых, князя Павла Дмитриевича Долгорукова, а также внебрачного сына А. Н. Соймонова Сергея Александровича Соболевского, друга А. С. Пушкина, известного библиофила и автора эпиграмм, чьи рисунки Теплого я нашла в его письмах, адресованных сводной сестре Екатерине Александровне Соймоновой. В альбоме Сусанны Александровны Мертваго (урожденной Соймоновой) обнаружилась ранее неизвестная эпиграмма С. А. Соболевского И. С. Аксакову «Какое счастье Ване...».

Название села имело двойное написание и произношение — Теплое или Теплово: по данным Справочника населенных мест в 1859 г. «№ 5406. *Теплое (Теплово), село владельческое, при пруде, от уездного города 50 верст, от становой квартиры 26 верст, число дворов 9, жителей 69 муж. пола и 63 жен. пола. Церковь православная 1*»³.

Административно-территориальное подчинение земель Теплого менялось за несколько веков существования села. В XVI в. оно относилось к Локнышскому стану Рузского уезда. Генеральное межевание земель в Теплом было проведено в 1769–1797 гг.⁴ По документам этих лет Теплое относилось к Рузскому уезду II стана Васильевской волости. Непродолжительное время с конца 1780-х до второй половины 1790-х гг. село относилось к Воскресенскому уезду. С конца 1790-х по 1921 г. Теплое находилось в Рузском уезде II стана Васильевской волости. В 1922–1929 гг. село относилось к Ново-Петровской волости (образована в 1917–1918 гг.) Воскресенского уезда (ныне Истринский городской округ). В 1929–1959 гг. Теплое входило в состав Ново-Петровского района. С 5 сентября 1959 г. село вошло в Клинский район Московской области (создан в 1929 г.), когда в него были включены Вертковский (где расположено Теплое) и Нудольский сельсоветы. В 2017 г. Клинский район был преобразован в муниципальное образование городской округ Клин. С 1744 г. по 1788 г. Знаменский храм села Теплого состоял в ведомстве Переяславской духовной консистории, с 1789 — Московской духовной консистории.

* Храмовладельческая грамота на строительство Знаменской церкви была выдана в 1792 г.

Стройный силуэт церкви возвышается сейчас среди полей, в окружении лесов, вдали от шумных трасс и поселений. К середине 1960-х гг. в селе оставалось всего несколько престарелых жителей: трудоспособное население переехало в Москву и крупные населенные пункты района. Село Теплое исчезло в 1965 г., сейчас это место называется урочище Теплое, однако Знаменская церковь и окружающие храм окрестности в последние годы манят к себе все больше людей. Кто-то стремится еще застать красоту Знаменской церкви, разрушающейся буквально на глазах. Другие едут сюда с металлоискателями в надежде найти артефакты — свидетельства жизни многих поколений людей. Теплое и его окрестности — редкий для современного Подмосковья островок нетронутой природы. В непосредственной близости находится особо охраняемая природная территория заказника «Верховья реки Большой Сестры».

Теплое зачаровывает с первого взгляда. Сюда хочется возвращаться снова и снова, хотя каждый раз, приезжая сюда, на душе становится тяжело от вида заброшенного и гибнущего храма. Горько видеть, как разрушается уникальный памятник архитектуры, объект культурного наследия федерального значения, включенный в 2008 г. Всемирным фондом памятников (WMF) в список мировых архитектурных ценностей, находящихся под угрозой разрушения, место, связанное с именами выдающихся людей нашей страны.

Фактический материал для написания этой книги составили архивные источники о Знаменской церкви; воспоминания о семье Соймоновых, а также письма Соймоновых — личная и деловая переписка большого круга лиц; дневниковые записи Е. А. Соймоновой и письма С. А. Соболевского. К счастью, обширный архив семьи Соймоновых был сохранен потомками семьи, часть которого в 1929–1992 гг. была передана в различные музеи, библиотеки и архивы Екатериной Александровной и Ольгой Дмитриевной Булыгинными, правнучкой и праправнучкой А. Н. Соймонова.

Для меня затруднением в изучении архива Соймоновых было то, что значительная часть документов написана на французском языке. Ценные подробности о жизни Соймоновых в Теплом мы узнаем благодаря блестящему переводу Александра Лазурского рукописных и часто трудно читаемых текстов, которые цитируются в этой книге.

В Отделе изобразительных материалов ГИМ мне удалось найти рисунки с изображением усадебного дома Соймоновых в Теплом, выполненных юной Сусанной Соймоновой в конце 1830-х гг., что считаю большой удачей — это единственные найденные изображения дома, разрушенного в 1918 г. Неоценимую помощь в поисках этих изображений и работе с альбомами мне оказали научные сотрудники ИЗО ГИМ Людмила Юрьевна Руднева и Евгений Александрович Лукьянов.

Выражаю благодарность за помощь в работе над книгой и предоставленные архивные документы и изображения сотрудникам Отдела письменных источников и Отдела изобразительных материалов Государственного исторического музея; Отдела Рукописей Российской государственной библиотеки; Центрального государственного архива г. Москвы; Центрального государственного архива Московской области; Государственного музея А. С. Пушкина в Москве; Всероссийского музея А. С. Пушкина в Санкт-Петербурге; Государственного историко-художественного музея «Новый Иерусалим»; Государственного научно-исследовательского музея архитектуры им. А. В. Щусева; Российского государственного исторического архива, Института истории материаль-

ной культуры РАН; Государственной Третьяковской галереи; Государственного музея Л. Н. Толстого; Российского государственного архива древних актов.

Кропотливую работу по поиску документов о Знаменской церкви в Центральном государственном архиве г. Москвы по моей просьбе проделал Михаил Борисович Морозов.

Интересными сведениями о Теплом со мной поделились бывшие жители села, семья Гороховых — Татьяна Анатольевна и ее мать Галина Федоровна, урожденная Шейдакова, а также их родственница Анна Кузьминична Грибова, несколько поколений семей которых жили в Теплом. Анна Кузьминична жила в несуществующем сейчас селе до 1951 г., а семья Гороховых-Шейдаковых после переезда из села в Москву приезжала в Теплое каждое лето до 1965 г. О том, как красива была Знаменская церковь до ее разорения и разрушения, можно судить по старым фотографиям, которые бережно хранят Гороховы. Старые фотографии села Теплое и Знаменской церкви с разрешения их владельцев размещены в этой книге.

Мои знания о Николае Александровиче Львове значительно обогатились благодаря встречам с Аллой Петровной Львовой (1939–2021), исследователем творчества архитектора, вдовой Льва Ивановича Львова, потомка «русского Палладио». Алла Петровна предоставила мне ценные исследования об архитекторе Львове, вдохновила написать книгу о Теплом, составила схему родственных связей Львовых и Соймоновых. Хочу выразить благодарность также ее дочери, Марии Львовне Львовой, за помощь в составлении схем родственных связей Львовы — Соймоновы — Левашевы; Соймоновы — Затрапезные; Соймоновы — Демидовы; Соймоновы — Земские — Вяземские (см. Ил. 4, 4-1, 4-2, 4-3. Все иллюстрации размещены на наклейках).

Я также признательна Гали Вадимовне Флеровой*, научному сотруднику Всероссийского музея А. С. Пушкина в Санкт-Петербурге, которая поделилась своими исследованиями жизни семьи московских Соймоновых, владельцев усадьбы в Теплом и их московского особняка на ул. М. Дмитровка, 18.

Большую помощь в работе над книгой мне оказал Сергей Павлович Носиков, краевед Истринского района Московской области.

* Гали Вадимовна Флерова скончалась в июле 2020 г.

I. ВЛАДЕЛЬЦЫ ТЕПЛОГО до 1796 г.

Первые упоминания Теплового были найдены в письменных источниках XVI в., когда оно относилось к Локнышскому стану Ружского уезда. Значительная часть земель Иосифо-Волоцкого монастыря* в XV–XVI вв. также относилась к Локнышскому и Сестринскому станам. Одна из крупных древних боярских вотчин в Сестринском стане принадлежала представителям волоцкой ветви Ржевских, которые продали, а также передали в дар монастырю часть своих земель⁵.

В XVI в. Теплое было вотчиной Елизария Леонтьева Ржевского⁶ (?–1599), боярского сына, воеводы, окольного, под конец жизни думного дворянина. Согласно Писцовой книге уезда 1567–1569 гг., Теплое было деревней, которая отошла к «Елизарью Левонтьеву сыну Ржевскому от Дмитрия Молчанова сына Голохвастова вместе с сельцом Васильевским на речке на Венье** с того ж села деревнями»⁷. В Никоновской летописи за 1557 г.⁸ «О посылании атамана Ляпуна на Волгу» есть запись о том, что дьяк Елизарий Ржевский был отправлен под Астрахань после убийства атамана Ляпуна Филимонова казачьей бандой. Елизарий Ржевский упоминается в Записной книге Полоцкого похода 1562–1563 гг. в Полку левой руки⁹. В 1587 г. Елизарий был направлен послом в Речь Посполитую к панам Рады с соболезнованиями по случаю кончины короля польского

* По старой дороге расстояние от Теплового до монастыря составляло около 20 км.

** Река Венья (Вейна у Холмогоровых) на карте плана Генерального межевания Воскресенского уезда 1778–1797 гг. названа современно звучащим названием, Вельга. Жители Теплового помнят, что в месте, где река берет начало, стоял знак «Исток реки Вельги». Вельга является левым притоком реки Нудоли, впадающей в Истринское водохранилище, а до его создания Нудоль впадала в реку Истру. Вельга — распространенный гидроним. Ниже по течению Нудоли в районе деревни Скрепящево в нее впадает еще одна, сейчас обмелевшая река, с тем же названием Вельга. В Метрике на Знаменскую церковь 1887 г. на вопрос анкеты о месте расположения храма, при какой реке, священник церкви Д. Ф. Померанцев, заполнявший анкету, ответил, что церковь расположена «на берегу маленькой речки Мочиловки». Возможно, указанное название было какое-то время обиходным, но не прижилось, и в дальнейшем название реки «Мочиловка» нигде более не встречается.

и великого князя литовского Стефана Батория и с предложением избрать на польский и литовский престол царя Феодора Иоанновича¹⁰. В 1598 г. думный дворянин Елизарий Ржевский состоял в Дворовом полку, охранявшем нареченного царя Бориса Годунова в Серпуховском походе навстречу крымскому хану Каза-Гирею, чтобы предотвратить новое вторжение крымцев¹¹.

Отец Елизария, Леонтий Девятой Дмитриев сын Ржевский, в 1561–1562 гг. передал в дар Иосифову монастырю свою вотчину село Сивцово в Сестринском стане *«по себе, по Левонтье, и по своем отце иноке Демьяне, да по своем сыне Михайле в наследие вечных благ, впрок без выкупа»* и стал иноком монастыря Лаврентием. До пострига Леонтий Ржевский в начале 1560 г. был старшим в роде, служил по московскому списку и владел старинным родовым волоцким селом Петровское. Инок Лаврентий был похоронен за Успенским собором монастыря в 1560–1570-х гг.¹²

В 2001 г. во время археологических исследований некрополя Иосифо-Волоцкого монастыря к востоку от Успенского собора, проведенных под руководством начальника Московской областной средневековой экспедиции, ведущего сотрудника Института археологии РАН С. З. Чернова, в 8-м шурфе был найден родовой некрополь Ржевских — детские погребения Семена и Петра, сыновей Елизария Ржевского. На плите захоронения Петра Ржевского стоит дата «08.01.1588»¹³.

От Теплого до монастыря вела Большая Осипова (Осиповская) дорога, которая до сих пор местами сохранилась. Древний тракт соединял Москву с Воскресенским Ново-Иерусалимским монастырем (ныне в г. Истре) и через село Теплое с Иосифо-Волоцким монастырем, расположенным у села Теряево. Монастырь в старину называли Осиповым по имени его основателя, преподобного Иосифа Волоцкого (1439–1515).

Вероятно, эта дорога еще ранее соединяла через Теплое Иосифо-Волоцкий монастырь с Саввино-Сторожевским в Звенигороде. Осипова дорога связывала не только православные святыни, но и являлась отрезком пути древнейшей Большой Волоцкой дороги между Москвой и Новгородом. В 1602 г. по этой дороге из Нарвы в Москву проехало посольство датского короля Христиана IV, который послал к царю Борису Годунову своего брата герцога Ганса Шлезвиг-Голштинского свататься к царевне Ксении Борисовне. В Москве герцог заболел и умер, так и не успев стать мужем Ксении. В воспоминаниях Акселя Гюльденстиерне¹⁴ об этом путешествии названы населенные пункты на пути посольства в Москву по Большому Волоцкому тракту. Делегация посольства останавливалась на тракте и в селе Белкове рядом с Теплым: *«15 сентября, добрых 6 миль (заехали) в маленькую дрянную деревеньку Белково, село, проезжали в тот день мимо прекрасного, построенного на их лад монастыря, называемого монастырем Святого Иосифа...»*¹⁵ По письменным источникам Волоцкого удела 1462–1513 гг. село Белково (Бельково) принадлежало к волости Шепково (Шопково) Староволоцкого стана и было расположено в непосредственной близости к Теплому¹⁶. В Смутное время село Белково с церковью были уничтожены.

На карте плана Генерального межевания Воскресенского уезда 1778–1797 г. (Ил. 3) видно, что от Воскресенского Ново-Иерусалимского монастыря (основан в 1656 г.) до Иосифо-Волоцкого монастыря (основан в 1479 г.) в Теряево Осипова дорога шла через Бужарово и далее в сторону Теплого через существующие до настоящего времени насе-

ленные пункты, древние села: Савельевское, Васильевское, Тютчево (Чудцево), Пречистое, Денюшково (Денешкино), Покровское, Волосово и Шестаково.

Большая Осиповская дорога проходила через владения П. А. Соймоновой, что видно на карте Геометрического специального плана ее дачи 1776 г. (Ил. 3-2; 3-4).

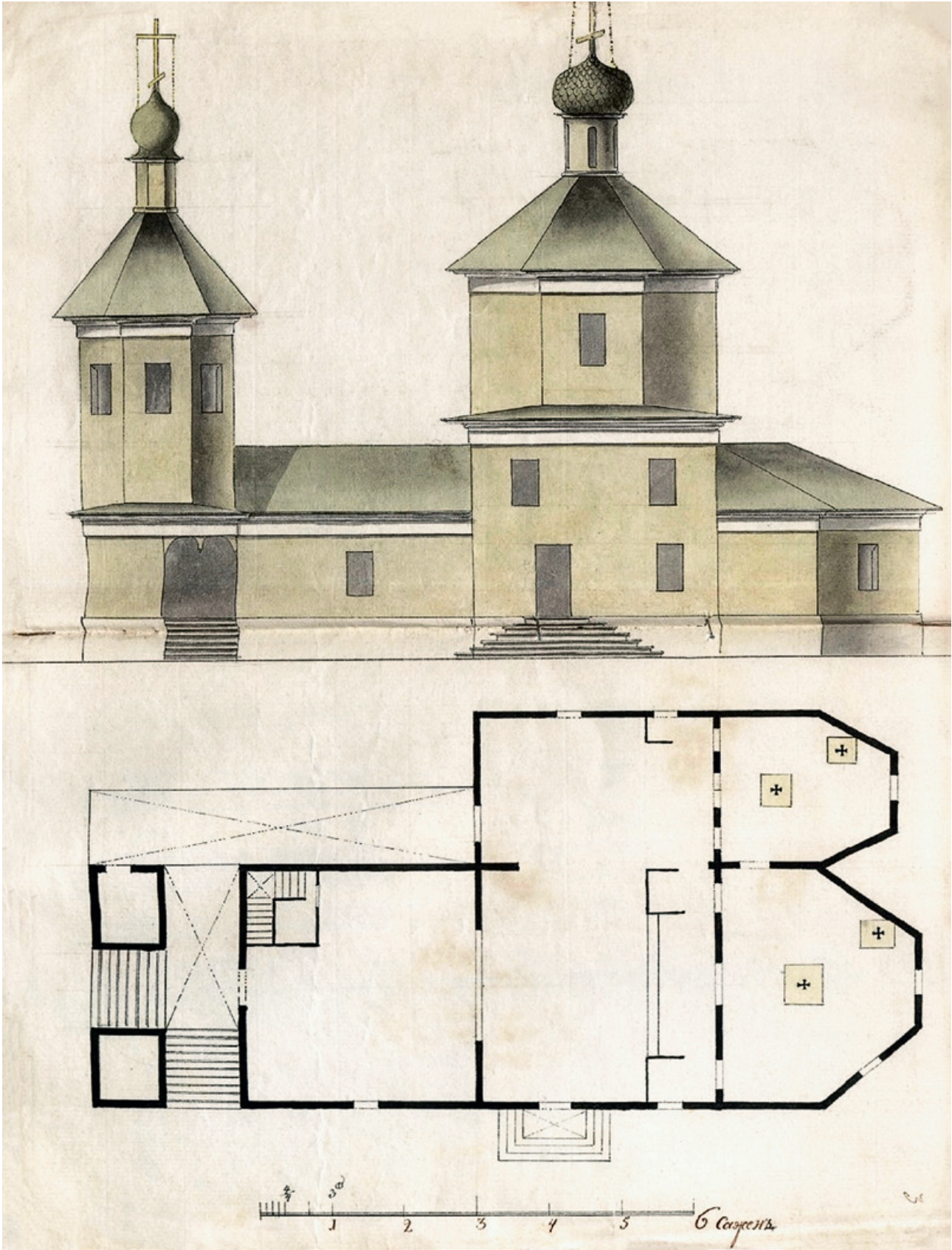
Интересно, что среди описания смежных земель на карте плана 1776 г. упоминается древняя Осиповская волость, которая позже с введением уездов была упразднена.

«Дорога Осипова монастыря» до Теплога обозначена на карте с чертежом села Теплога 1863 г. (Ил. 60-1). На картах Московской губернии середины XIX в. (см.: Ил. 1-1, 1-2) дорога отмечена уже только как проселочная и без названия, так как потеряла свое значение.

Вероятно, по Осиповой дороге тянулись путники и паломники в Иосифо-Волоцкий монастырь, останавливаясь в Теплом. Наличием постоянного двора в Теплом, расположенном на слиянии двух рек, можно объяснить происхождение названия этого села, как и расположенных на древних трактах одноименных сел в Брянской, Тульской, Липецкой и Тверской областях, — от тепловой подати, налога за постой, который владельцы постоянных дворов платили за обогрев, «избное тепло». Постоялый двор находился в Теплом на берегу Вельги и в середине XIX в.

Елизарий Ржевский скончался в 1599 г. В Смутное время село было сожжено. В 1630 г. «порозжие» земли были проданы из Поместного приказа Федору Маркову Поздеву, а от него в 1641 г. во владение Артемья и Самсона Ивановых Огибаловых. В 1683–1705 гг. селом владели Петр Самсонович Огибалов, потом его дети Кузма и Дмитрий. В 1715–1734 гг. владельцами села были «Иван Матвеев Шетнев и Иван Михайлов Хоненев; после Ивана Михайлова вдова его Марфа Петровна, урожденная Огибалова, по разделу с пасынком Данилою Ивановым Хоненевым (1735 г.); Василиса Иванова Зиновьева, урожденная Шетнева по наследству от тетки ее Марфы Петровны Хоненевой (1758 г.)»¹⁷.

О первых деревянных церквях во имя иконы Пресвятой Богородицы Знамение и владельцах Теплога до покупки в 1769 г. усадьбы Соймоновыми подробно написали В. И. и Г. И. Холмогоровы в «Исторических материалах для составления церковных летописей Московской епархии»¹⁸ в главе «Знамения Пресвятыя Богородицы церковь в селе Теплом, на реке Вейне» (Приложение 1).



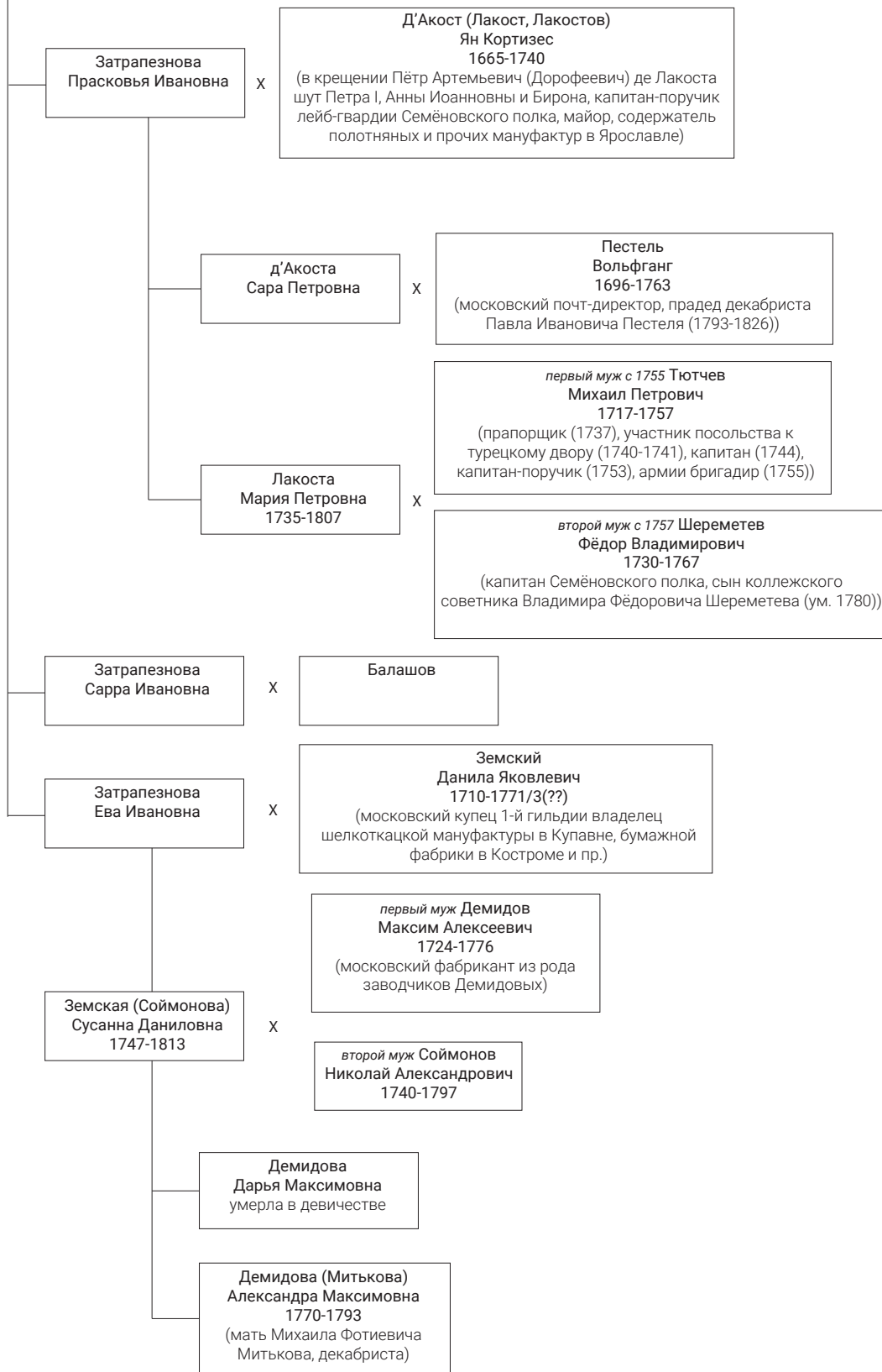
2. Деревянная Знаменская церковь в Теплом 1728 г. постройки. ЦГА Москвы



3-1. Село Теплое на карте плана Генерального межевания Воскресенского уезда 1778-1796 гг.

Затрапезнов
Иван Максимович
1695-1741
(основатель Ярославской
полотняной мануфактуры)

Родственные связи Соймоновых: Затрапезновы (Затрапезные)



© О.В. Ткаченко, М.Л. Львова, оригинал-макет, 2021



12. Сусанна Александровна Мертваго. Комната С. А. Соймоновой в доме Соймоновых в селе Теплом. Лист из альбома С. А. Мертваго. 1837 г. Бумага, графитный карандаш, акварель. 15,5×20,5 см. ГИМ



11. Сусанна Александровна Мертваго. Гостиная в доме Соймоновых в селе Теплом. Лист из альбома С. А. Мертваго. Конец 1830-х гг. Бумага, графитный карандаш, акварель. 15,5×20,5 см. ГИМ



13. Сусанна Александровна Мертваго. Е. А. Соймонова в своей комнате в доме Соймоновых в селе Теплом. Лист из альбома С. А. Мертваго. 1837 г. Бумага, графитный карандаш, акварель. 15,5×20,5 см. ГИМ



71. Знаменская церковь. Вид с запада. Фото О. В. Ткаченко. 2020 г.



72. Знаменская церковь. Вид с юго-запада. Фото О. В. Ткаченко. 2021 г.



108. Дом в Теплом
рядом с церковью.
Фото А. И. Горохова.
1950-е гг.



110. Жители Теплого.
Фото Ф. П. Шейдакова.
1930-е гг.



111. Уборка льна
на поле в Теплом.
Слева Галя Шейдакова.
Фото Ф. П. Шейдакова.
Середина 1930-х гг.